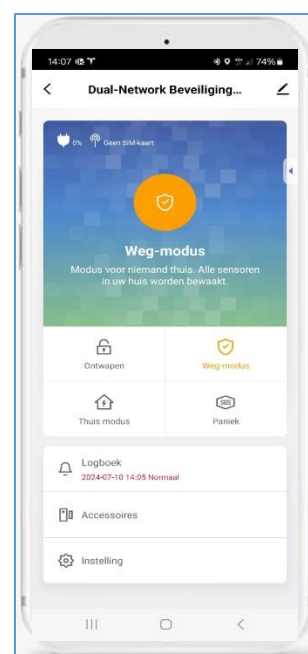


Handleiding Tuya Doormeld Systeem

Versie 1.0 - juli 2024





Inhoud

1	Beschrijving	5
2	Productafbeeldingen & uitleg	6
2.1	Alarmsysteem	6
2.2	Afstandsbediening	7
2.3	Deur/raamsensor	7
2.4	PIR Bewegingsmelder	7
2.5	Bedrade Zone Verbindingen	8
3	Smart Life App downloaden.....	9
4	Account aanmaken in de App	10
4.1	Account aanmaken	10
4.2	Inlog wachtwoord, profielnaam of profielfoto wijzigen	10
4.3	App toegang beveiligen met een ontgrendel gebaar	11
5	Berichten van de App ontvangen.....	12
5.1	Geluid en pushnotificaties Aan- of Uitzetten & 'Do-Not-Disturb' modus	12
5.2	Instellingen van een iPhone	13
5.3	Instellingen van een Android	14
6	Het basisscherm van de app	15
7	De structuur van de app	16
8	Product toevoegen aan de Smart Life App	17
8.1	Product toevoegen aan de Smart Life App via AP Mode (voorkeur)	17
8.2	Product toevoegen aan de Smart Life App via EZ mode.....	18
9	Functies in het basisscherm	19
10	Instellingen via de Smart Life app	20
11	Overige instellingen van het alarmsysteem.....	22
12	Instellingen via het scherm op het alarmsysteem	23
12.1	Settings.....	23
12.1.1	Delay	23
12.1.2	Switch.....	23
12.1.3	Password	24
12.1.4	Language	24
12.1.5	Initialization.....	24
12.1.6	Phone	24
12.1.7	Log.....	24



12.1.8	Parts	24
12.1.9	Wi-Fi	25
12.1.10	Record	25
12.1.11	Timer	25
12.1.12	Version	25
13	Plaatsen van de SIM kaart.....	26
14	Het alarm in- en uitschakelen	27
15	Instellen zones en toevoegen van een sensor	28
15.1	Een zone kiezen voor een sensor.....	28
15.2	Sensoren toevoegen via de Smart Life app	29
15.3	De PIR bewegingssensor in gebruik nemen.....	30
15.4	De deur/raamsensor in gebruik nemen.....	31
15.5	Toevoegen draadloze keypad & RFID lezer in gebruik nemen.....	32
15.6	Gebruikers & admin pincode	33
15.7	Instellen gebruikers pincode.....	33
15.8	Instellen admin pincode.....	33
15.9	Koppelen keypad aan alarmsysteem via App	33
15.10	Koppelen keypad aan alarmsysteem via menu op het alarmsysteem.....	34
15.11	Toevoegen RFID druppels	34
15.12	Verwijderen van 1 RFID druppel	34
15.13	Verwijderen van alle RFID druppels.....	34
15.14	Reset naar fabrieksinstellingen	34
15.15	Inschakelen van het alarm via de keypad	35
15.16	Keypad gebruiken als deurbel.....	35
16	Gemiste meldingen en andere berichten bekijken.....	36
17	Toevoegen van extra gebruikers.....	37
17.1	Leden toevoegen aan een ruimte of een groep (ruimte/groepsniveau).....	37
17.1.1	Toevoegen leden aan een groep.....	38
17.1.2	Verwijder leden uit een groep	38
17.2	Delen van een product met een extra gebruiker (productniveau).....	39
17.3	Verwijderen extra gebruiker	39
18	Smart Scenario's toevoegen	40
19	Gebruikersaccount wissen (Recht om vergeten te worden)	41
20	Referenties.....	42



21	Bijlage ExcelAir	43
21.1	Bijlage 1: ExcelAir Aansluiting	43
21.2	Bijlage 2: ExcelAir Gebruik en Meldingen	44
21.3	Bijlage 3: ExcelAir Berichten	45
22	Colofon.....	46

Lijst met wijzigingen

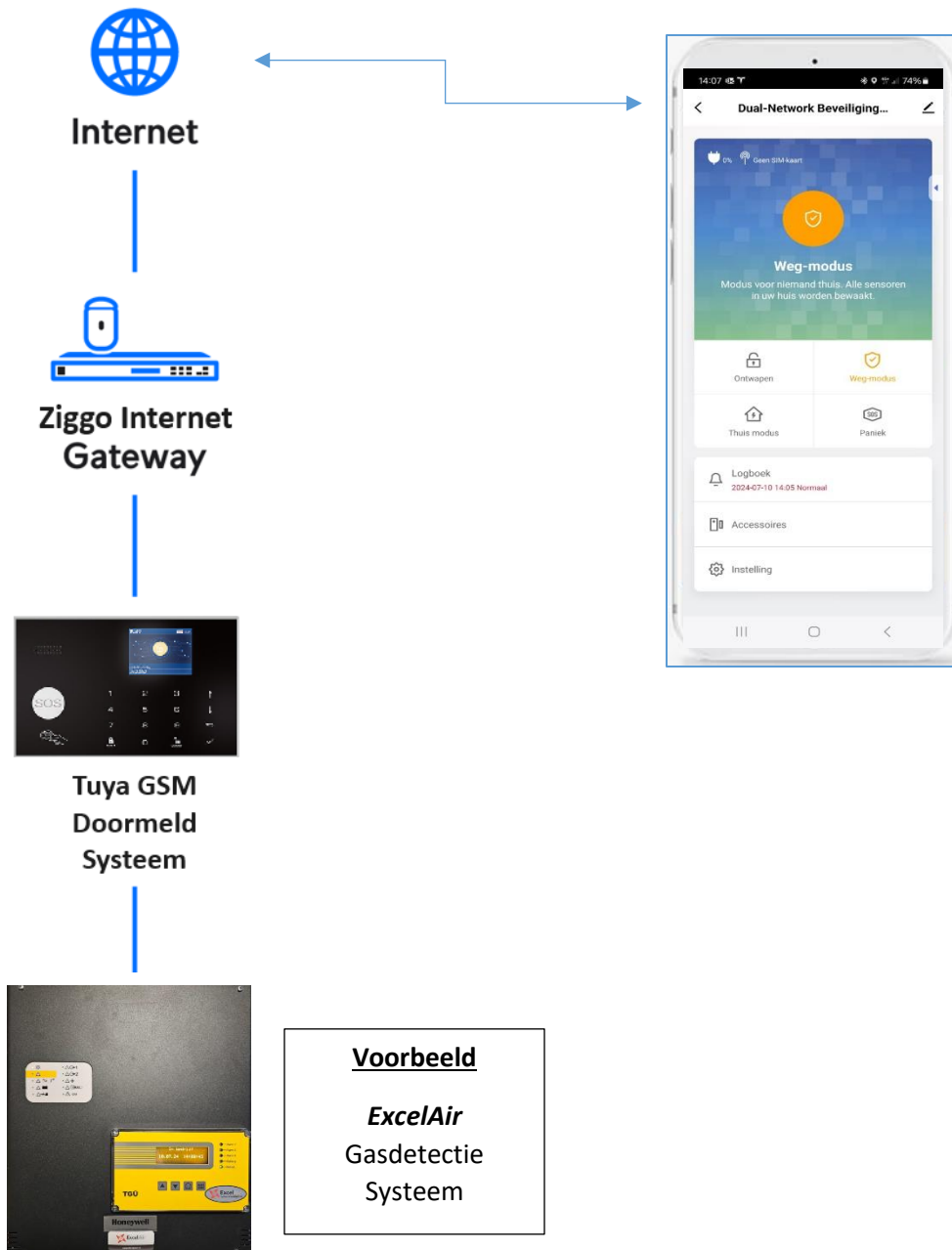
Versie	Datum	Wat
1.0	09-07-2024	Eerste document versie



1 Beschrijving

In deze beschrijving wordt gebruik gemaakt van de **Tuya Smart Life App** om het **ExcelAir** GasDetectie System te beluisteren en de melding te analyseren in geval van een een melding/storing.

De inhoud van dit document is gebaseerd op de manual(s) van **Doorsafe (Tuya Smart)**. (zie [43 Referenties](#))



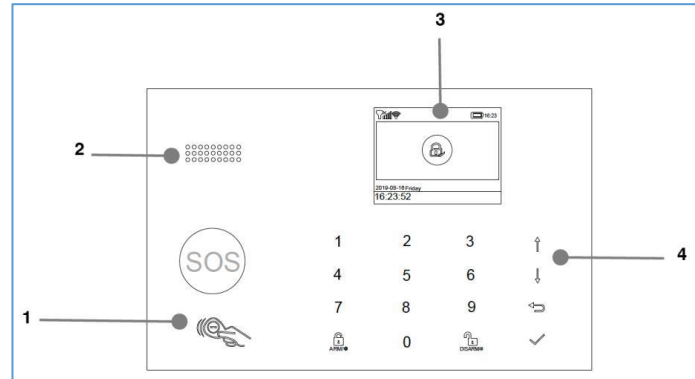
Voorbeeld
ExcelAir
Gasdetectie
System



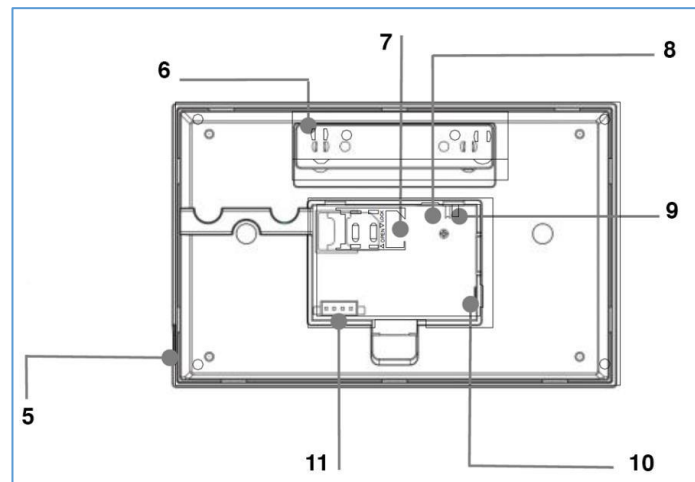
2 Productafbeeldingen & uitleg

2.1 Alarmsysteem

1. RFID sensor
2. Luidspreker
3. Scherm
4. Keyboard

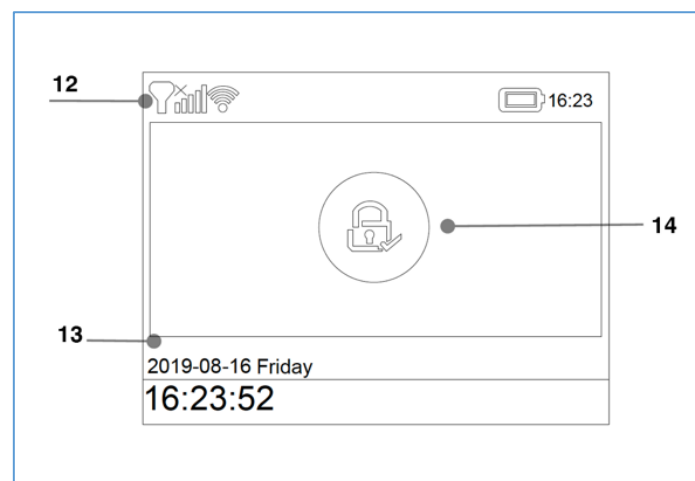


5. Microfoon
6. Ophangbeugel & diefstal alarm
7. SIM kaart houder
8. Sirene aansluiting
9. Aan/uit schakelaar
10. Micro USB aansluiting
11. **Aansluitpunten bedrade sensoren**
(zie [2.5 Bedrade Zone Verbindingen](#))



Signaalsterkte indicatoren

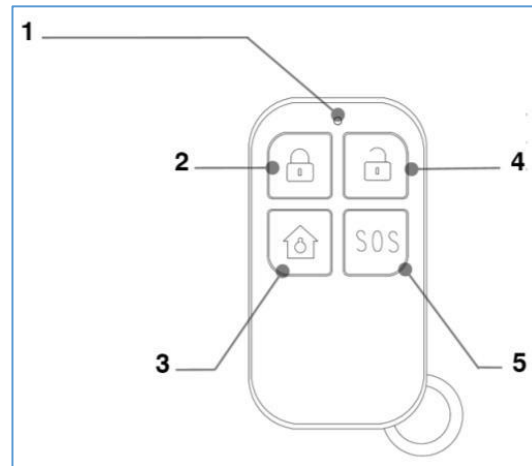
12. Datum & tijd
13. Beeldscherm





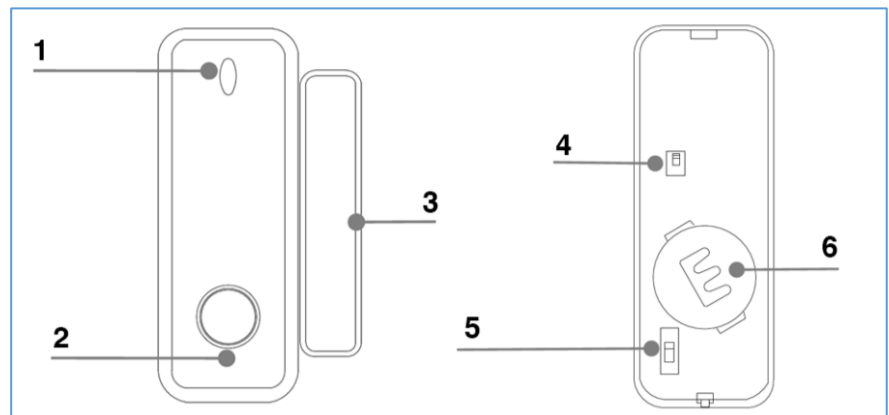
2.2 Afstandsbediening

1. LED indicator
2. Alarm volledig aanzetten
3. Alarm deels aanzetten
4. Alarm uitzetten
5. SOS



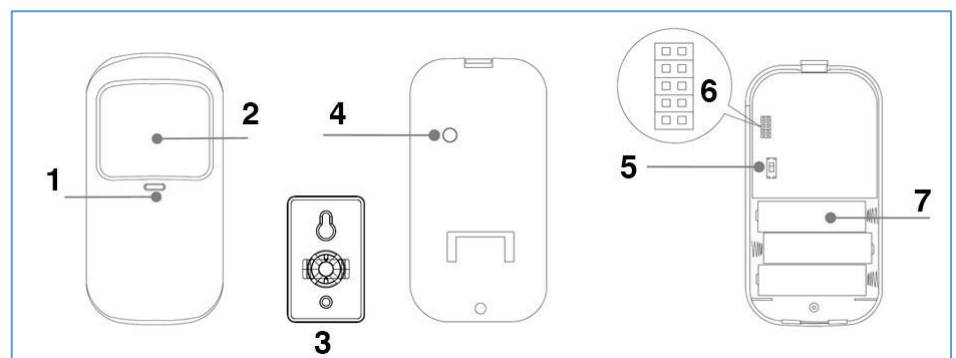
2.3 Deur/raamsensor

1. LED indicator
2. Test drukknop
3. Sensor
4. Diefstalalarm
5. Aan/uit schakelaar
6. Batterij



2.4 PIR Bewegingsmelder

1. LED indicator
2. PIR sensor
3. Ophangunit
4. Test drukknop
5. Aan/uit schakelaar
6. Instelpinnetjes
7. Batterijen





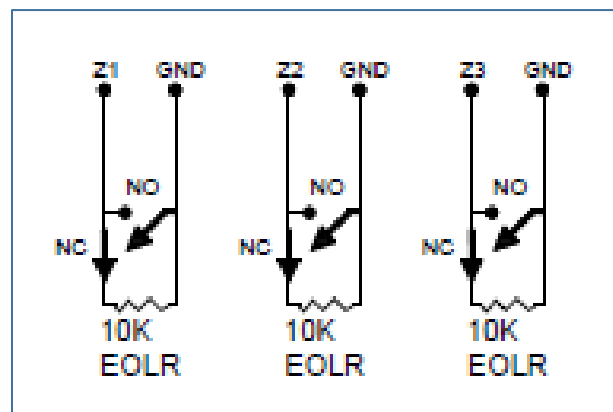
2.5 Bedrade Zone Verbindingen

Zone 1, Zone 2 en **Zone 3** zijn door **EOLR (End of Line Resistor)** bewaakte zones die beide open circuits ondersteunen en gesloten circuitapparaten en heeft een responstijd van 300 msec. Maximale zoneweerstand: 11 *KOhm*, plus **EOLR**.

Sluit apparaten met gesloten circuit in serie aan aan de hoge (+) zijde van de lus. De **EOL**-weerstand moet in serie worden aangesloten met de apparaten, volgend op het laatste apparaat.

Sluit apparaten met open circuit parallel aan over de lus. De **EOLR** van 10 *KOhm* moet dan zijn aangesloten via de lus op het laatste apparaat.

Zie hieronder het diagram **Bedrade Zone** verbindingen.



Belangrijk:

EOLR (End of Line Resistor): Als de **EOLR** zich niet aan het einde van de lus bevindt, zal de zone niet correct bewaakt worden en het systeem reageert mogelijk niet op een open circuit in de zone.

Ga naar **Hoofdmenu > Onderdelen > EOL Zone** op de melder om het type en de modus van de 3 bekabelde zones in te stellen.

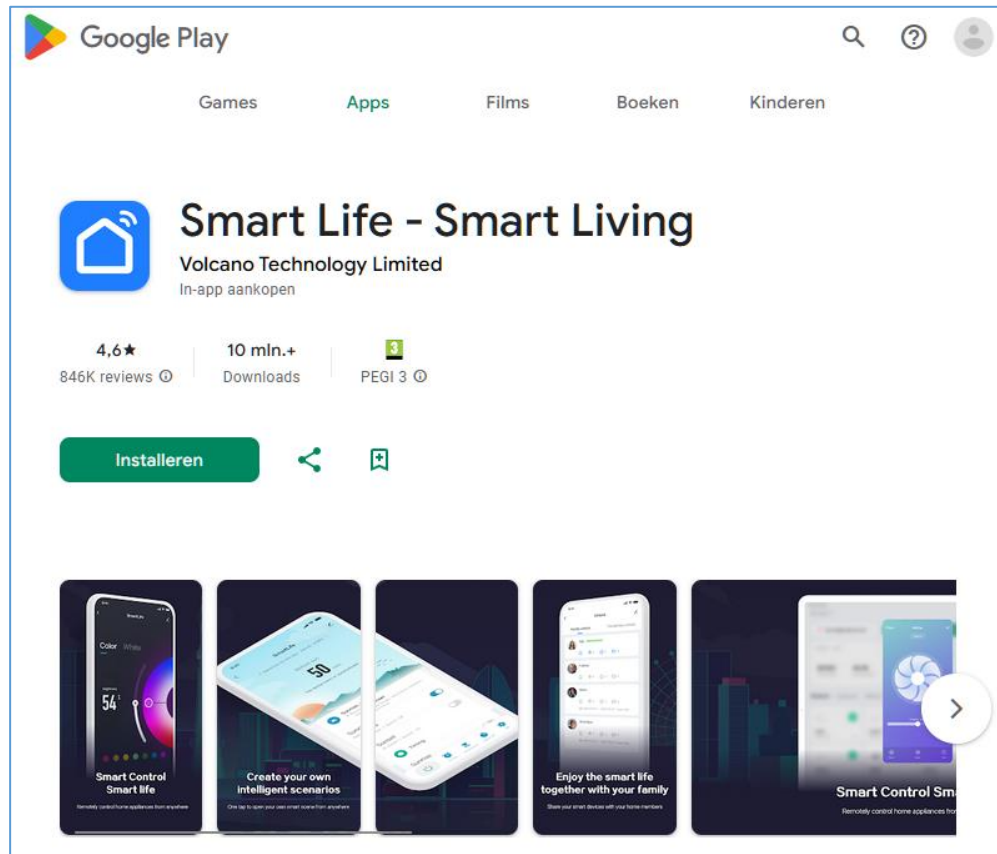
Het aantal van 3 zones is standaard ingesteld op **100, 101** en **102**.

Zie [21 Bijlage 1: ExcelAir aansluiting](#) voor het schema met de **ExcelAir** Luchtbewaking.



3 Smart Life App downloaden

Zoek in de app store op: **Smart Life**



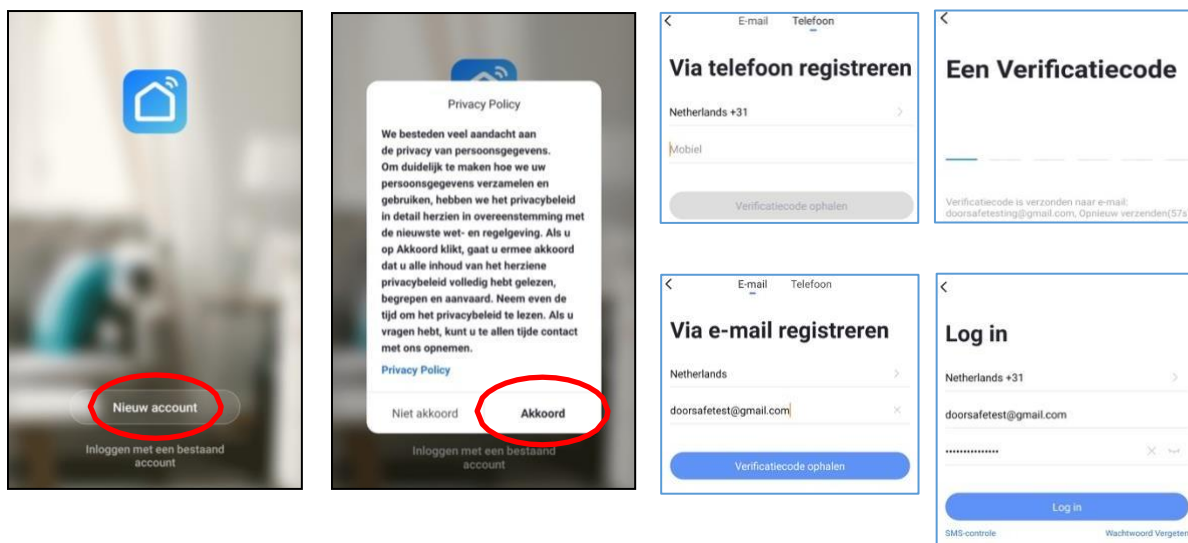
BELANGRIJK: Sta in de instellingen van de telefoon berichtgeving toe en geef toegang tot de foto's/opslag, microfoon, camera en gebruik van mobiele data.



4 Account aanmaken in de App

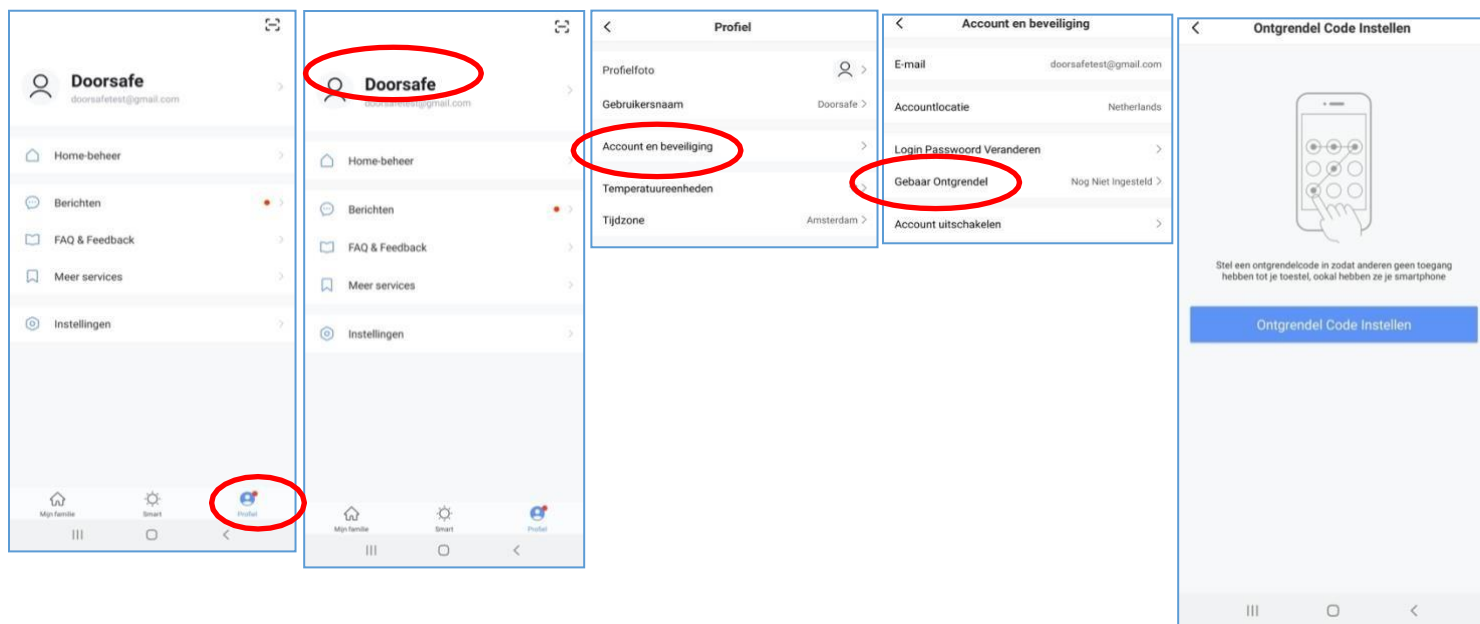
4.1 Account aanmaken

1. Download en open de **Smart Life App**
2. Maak in de App een account aan met een emailadres of een telefoonnummer
3. Verifieer door de verificatiecode in te voeren en log in op de App



4.2 Inlog wachtwoord, profielnaam of profielfoto wijzigen

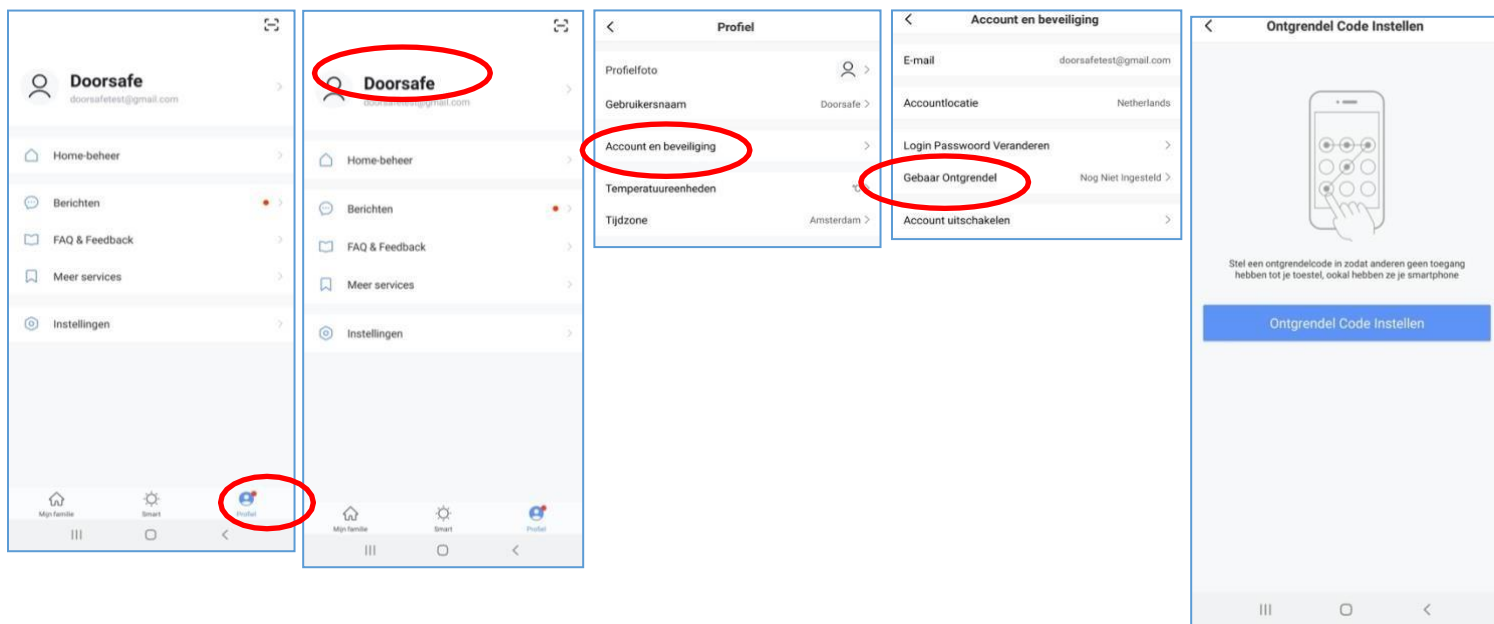
4. Ga naar Profiel
5. Kies de profielnaam (de bovenste optie)
6. Kies '**Profielfoto**' of '**Gebruikersnaam**' om deze te wijzigen
7. Kies '**Account en beveiliging**'
8. Kies '**Login Password Veranderen**'





4.3 App toegang beveiligen met een ontgrendel gebaar

1. Ga naar Profiel
2. Kies de profielnaam (de bovenste optie)
3. Kies 'Account en beveiliging'
4. Kies '**Gebaar ontgrendel**'

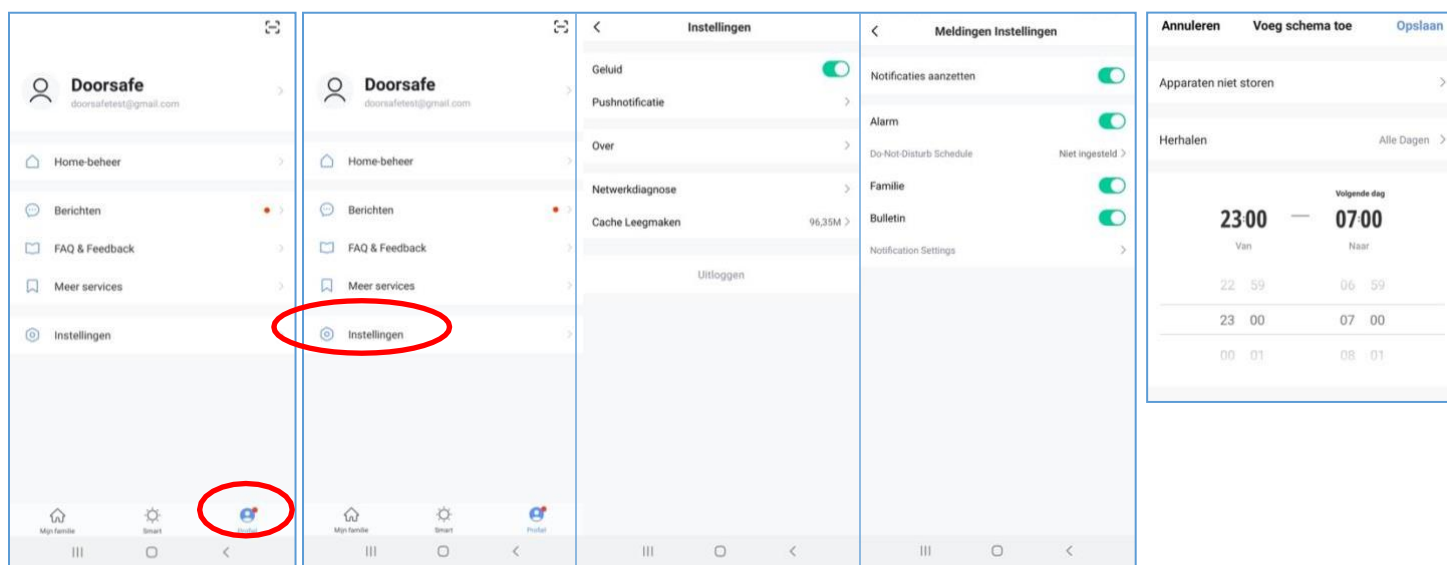




5 Berichten van de App ontvangen

5.1 Geluid en pushnotificaties Aan- of Uitzetten & 'Do-Not-Disturb' modus

1. Ga naar Profiel
2. Kies '**Instellingen**'
3. Zet '**Geluid**' om een geluid te horen bij een pushnotificatie
4. Kies '**pushnotificatie**' om de melding in te stellen
5. Zet '**pushnotificatie**' aan om pushnotificaties te ontvangen
6. Zet '**alarm**' aan om pushnotificaties te ontvangen bij een alarm
7. Kies '**Do-Not-Disturb**' Schedule om van bepaalde apparaten, gedurende een bepaalde tijd of alleen op bepaalde dagen geen pushnotificaties te ontvangen
8. Zet '**Familie**' aan om pushnotificaties te ontvangen van andere ruimtes of groepen
9. Zet '**Bulletin**' aan berichten te ontvangen in het bulletin



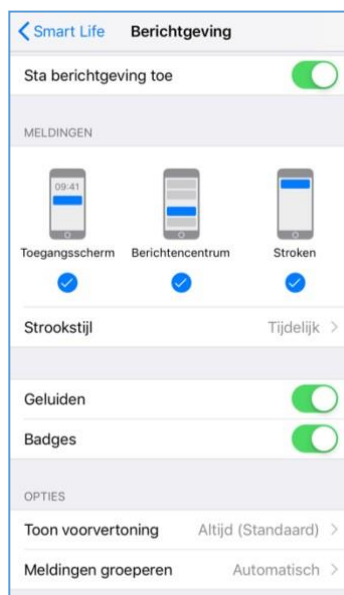


5.2 Instellingen van een iPhone

1. Ga naar '**Instellingen**'
2. Kies **Batterij**
3. Zorg dat **Energiebesparingsmodus** uit staat



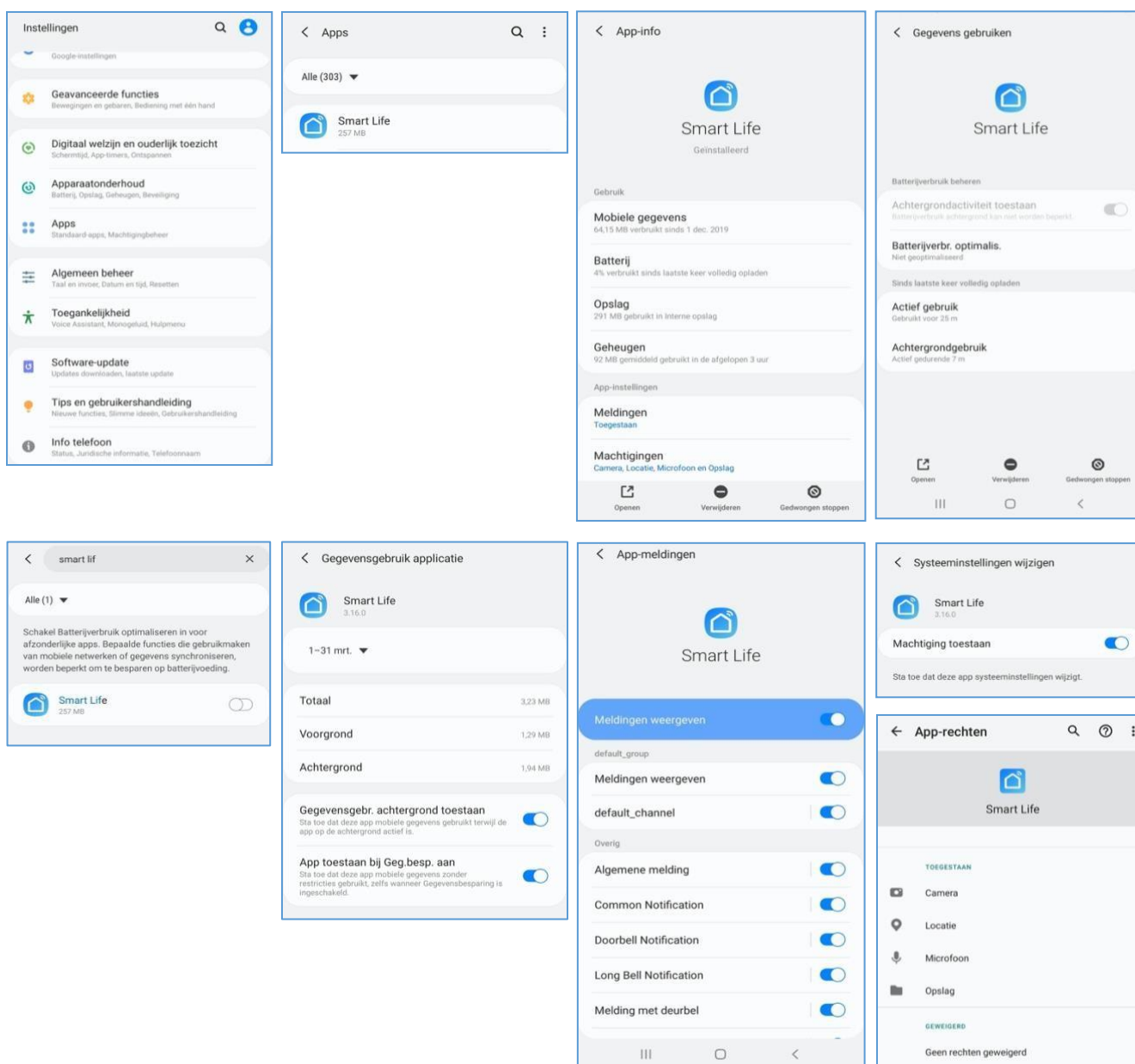
4. Ga naar '**Instellingen**'
5. Kies '**Smart Life**' (helemaal onderaan de lijst met apps)
6. Kies '**Berichtgeving**'
7. Zet '**Sta berichtgeving toe**'
8. Zet '**Geluiden**' en '**Badges**' aan
9. Zet '**Mobiele data**' aan
10. Zet '**Microfoon**' aan
11. Zet '**Locatie**' op **Altijd** of **Bij gebruik van app**





5.3 Instellingen van een Android

1. Ga naar **'Instellingen'**
2. Kies **'Apps'**
3. Kies **'Batterij'**
4. Kies **'Batterijverbr. Optimalis.'**
5. Kies **'Alle'**, zoek op **'Smart Life'**, zet **Batterijverbruik Optimaliseren** uit
6. Zet **'Gegevensgebr. achtergrond toestaan'** aan
7. Zet **'App toestaan bij Geg. Besp. Aan'** aan
8. Sta alle **'Machtigen'** toe
9. Sta alle **'Meldingen'** toe





6 Het basisscherm van de app

Linksboven:

- **Hier: Ik & Partner**
Voeg ruimtes of groepen toe en voeg hier leden aan toe.

In het midden:

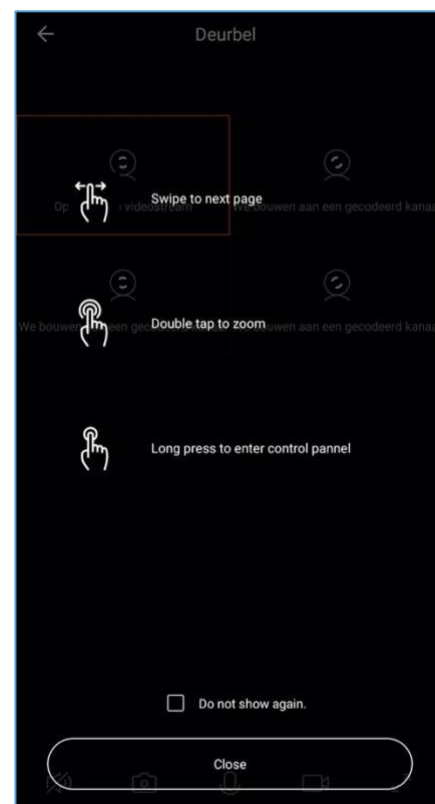
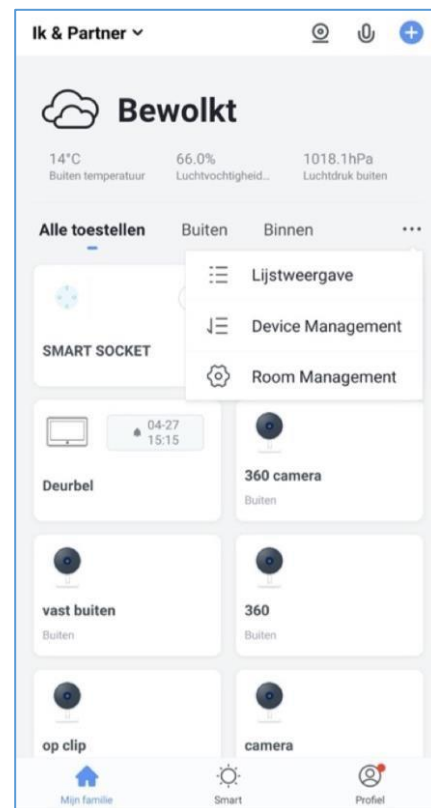
- **Toestellen zoals deurbellen, camera's, etc.**
Druk op het toestel om door de camera te kijken of hettoestel te bedienen
- **... (de 3 puntjes)**
Room man.: Voeg kamers toe binnen een ruimte of groep. Lijst/raster weergave: Schakel tussen raster & lijstweergave. Device man.: Verwijderen van toestellen.

Rechtsboven:

- **+ teken**
Voeg hier nog meer toestellen toe
- **Microfoontje**
Bedien het toestel met spraakopdrachten (dit is niet echt van toepassing bij een deurbel)
- **Cameraatje**
Bekijk hier meerdere camera tegelijkertijd.

Balk onderin:

- **Home (huisje) – keer terug naar basisscherm**
- **Smart**
Voeg hier scenario's toe
- **Profiel**
+ Verander je naam, profiel foto, etc.
+ Home Beheer
Voeg ruimtes of groepen toe en voeg hier leden aan toe.
+ Bekijk berichten
bekijk hier gemiste oproepen
+ Meer services
voeg hier extra diensten toe zoals cloud storage
+ Instellingen
- zet geluid aan van de push berichten
- zet push berichten aan of uit
- stel een niet storen schema in
- log uit de App





7 De structuur van de app

Voordat u het product gaat toevoegen aan de app is het een goed idee om stil te staan bij de structuur van de App en hoe u de App kunt indelen. Volg hiervoor deze stappen.

1. Maak een ruimte of een groep aan, en voeg daar het product aan toe.

Zoals bijvoorbeeld:

- A. Thuis
- B. Kantoor
- C. Vakantiewoning
- D. Ik & mijn kinderen
- E. Ik & mijn partner

- Een product kan maar aan 1 ruimte of groep worden toegevoegd.
- Om een ruimte of groep aan te maken ga naar:
 - Profiel
 - Home-beheer
 - Voeg Familie toe
- Per ruimte of groep kunnen leden worden toegevoegd.
Deze leden kunnen door de camera kijken, opnames maken of ontvangen oproepen als iemand aanbelt, kunnen dan praten en de deur openen.

Deze leden kunnen **2 rollen** krijgen:

- volledige rechten (beheerder)
Deze leden kunnen alles aanpassen.
- beperkte rechten (common member)
Deze leden kunnen alleen het product gebruiken.

2. Deel de producten in kamers in binnen een ruimte of een groep.

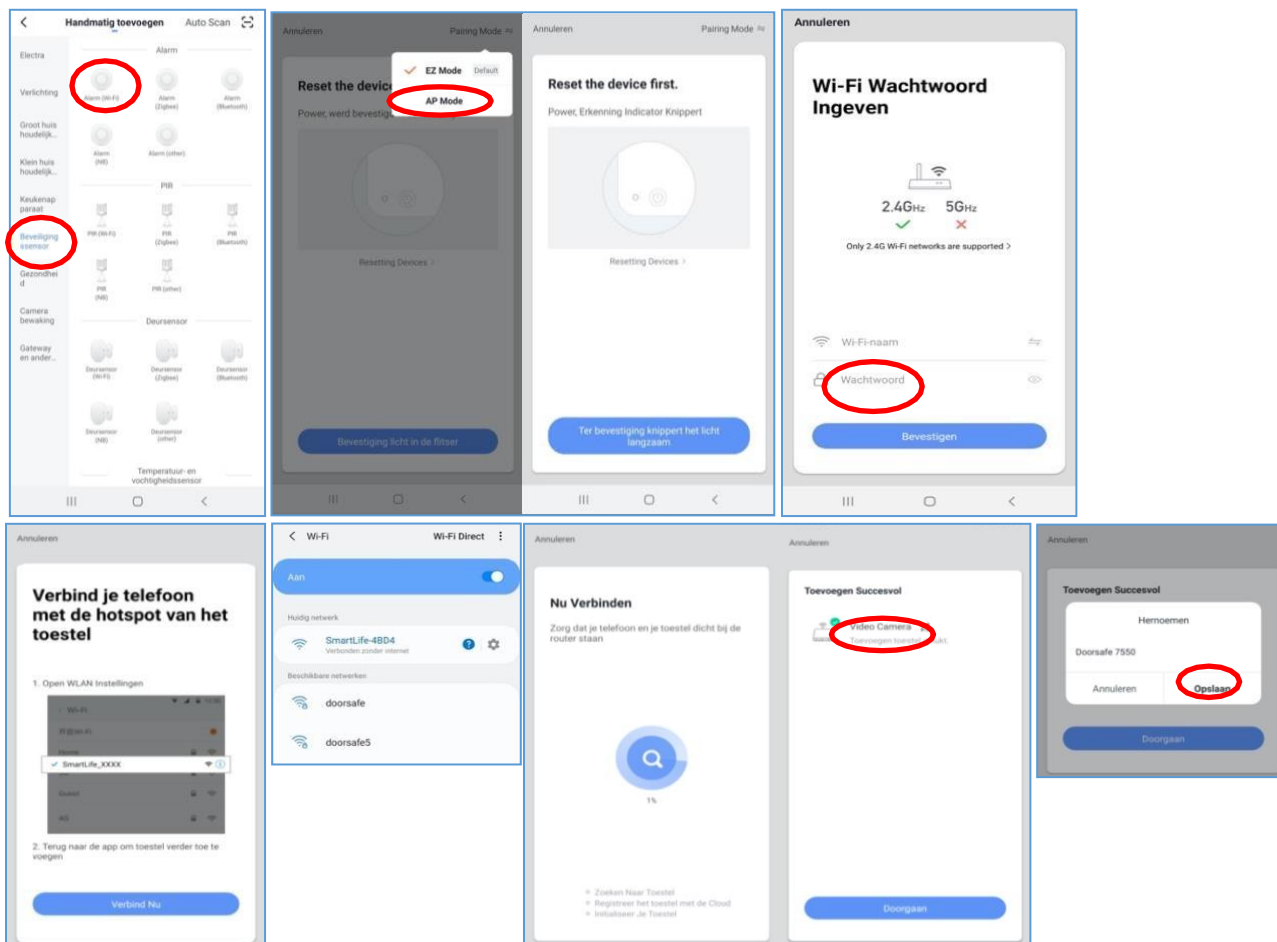
- Deze kamers vormen tabbladen binnen een ruimte of een groep.
- Een product kan maar aan 1 kamer worden toegevoegd maar is altijd te zien in het meest linker tabblad '**Alle toestellen**'.
- De andere tabbladen zijn de aparte kamers met daarin alleen de producten in die kamer.



8 Product toevoegen aan de Smart Life App

8.1 Product toevoegen aan de Smart Life App via AP Mode (voorkeur)

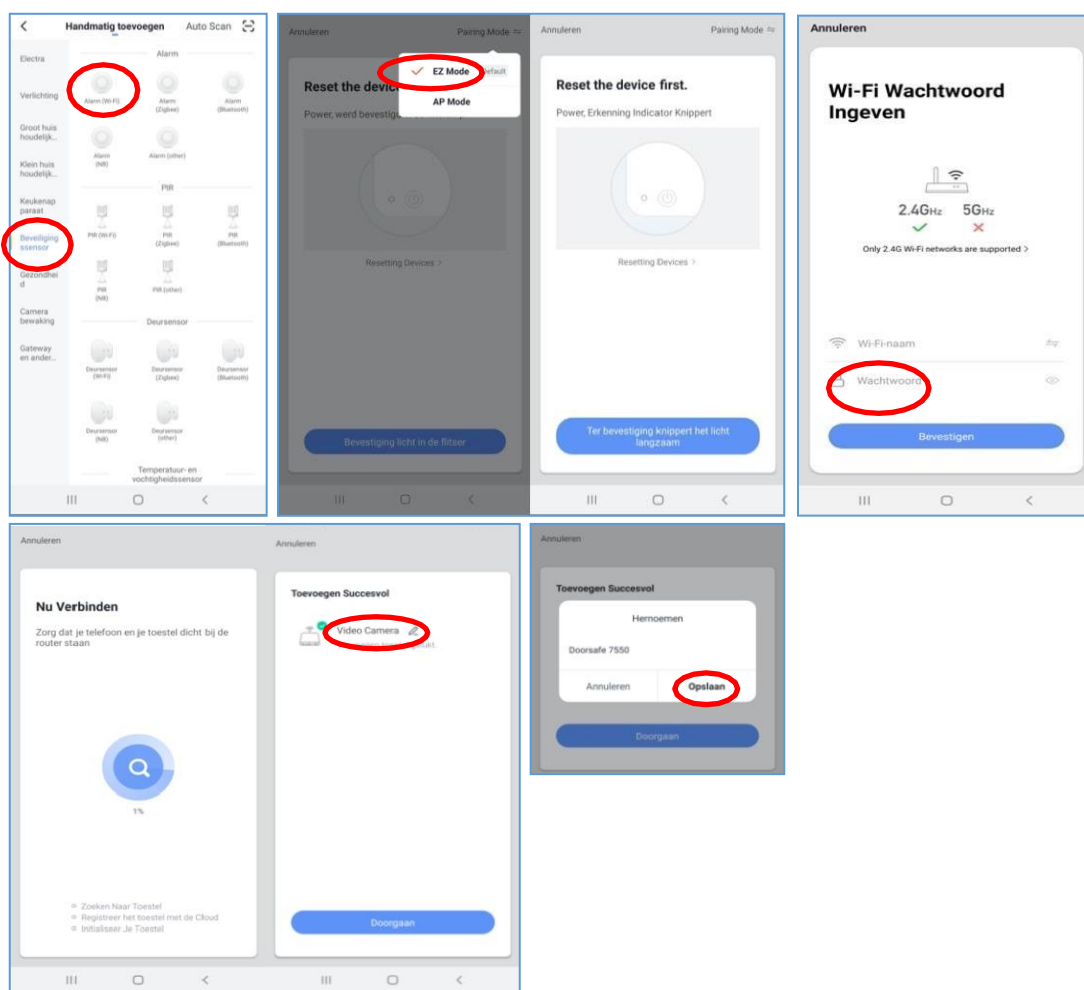
1. Plaats het product en de smartphone dicht bij de **WiFi** router
2. Open de **Smart Life App**
3. Kies voor **'Toestel toevoegen'** of rechtsboven de **'+'**
4. Kies voor **'Beveiligingssensor'** en kies voor **'Alarm (Wi-Fi)'**
5. Kies rechtsboven **'Pairing Mode'**
6. Kies **'AP Mode'** en kies **'De Volgende Stap'**
7. De app vraagt nu om een reset, maar dat kunt u negeren.
8. Druk op het alarmsysteem op **✓** om het menu te openen.
9. Kies in het menu **'WiFi'** en kies dan **'Soft AP Configure'**, er loopt nu een teller.
10. Druk nu in de app op de blauwe knop **'Ter bevestiging...'**
11. Zorg dat de smartphone verbonden is met een **2,4 Ghz. WiFi** netwerk
12. Voer het **WiFi** wachtwoord in en bevestig
13. De smartphone gaat nu met het **WiFi** netwerk verbinden dat uit het toestel komt, dit **WiFi netwerk** begint met **'SmartLife_xxxx'**, zodra er verbonden is (zonder internet), keer terug naar de **App**.
14. U ziet een percentage van de voortgang
15. Nadat toevoegen succesvol is, pas eventueel nog de naam aan
16. Kies **'Doorgaan'** en de koppeling is afgerond





8.2 Product toevoegen aan de Smart Life App via EZ mode

1. Plaats het product en de smartphone dicht bij de **WiFi** router
2. Open de **Smart Life App**
3. Kies voor **'Toestel toevoegen'** of rechtsboven de **'+'**
4. Kies voor **'Beveiligingssensor'** en kies voor **'Alarm (Wi-Fi)'**
5. Kies rechtsboven **'Pairing Mode'**
6. Kies **'EZ Mode'** en kies **'De Volgende Stap'**
7. De app vraagt nu om een reset, maar dat kunt u negeren.
8. Druk op het alarmsysteem op **✓** om het menu te openen.
9. Kies in het menu **'WiFi'** en kies dan **'Smartlink Configure'**, er loopt nu een teller.
10. Druk in de app op de blauwe knop **'Ter bevestiging....'**
11. Zorg dat de smartphone verbonden is met een **2,4 Ghz. WiFi** netwerk
12. Voer het **WiFi** wachtwoord in en bevestig
13. U ziet een percentage van de voortgang
14. Nadat toevoegen succesvol is, pas eventueel nog de naam aan
15. Kies **'Doorgaan'** en de koppeling is afgerond

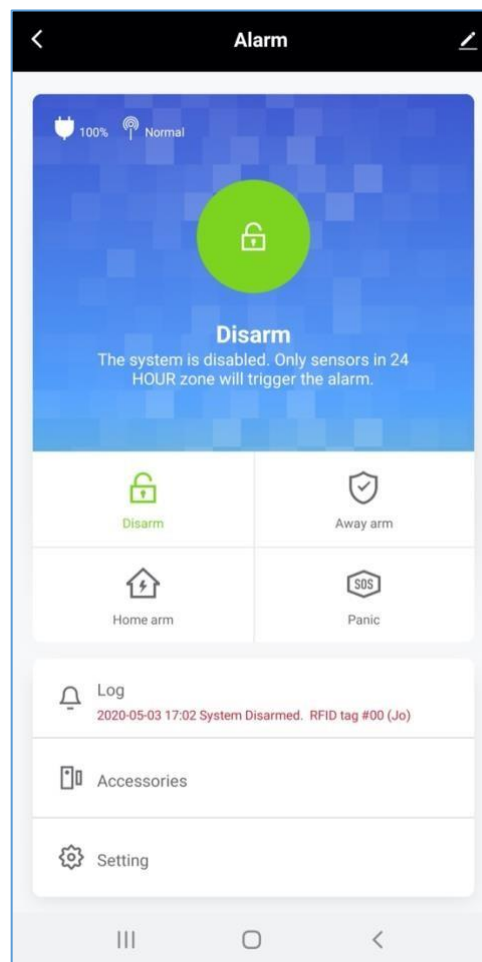




9 Functies in het basisscherm

Om bij de instellingen van de deurbel te komen, maar eerstverbinding met de deurbel door in het basisscherm voor dedeurbel te kiezen.

- **Disarm**
Schakel het alarm uit.
- **Away arm**
Schakel het alarm volledig in.
- **Home arm**
Schakel het alarm deels in.
- **Panic**
Schakel het SOS alarm in.
- **Log**
Bekijk een logboek van het alarm.
- **Accessoires**
Voeg sensoren toe en bekijk de huidige sensoren.
- **Setting**
Stel hier het alarm in.
- **Pennetje (rechtsboven)**
Open instellingen





10 Instellingen via de Smart Life app

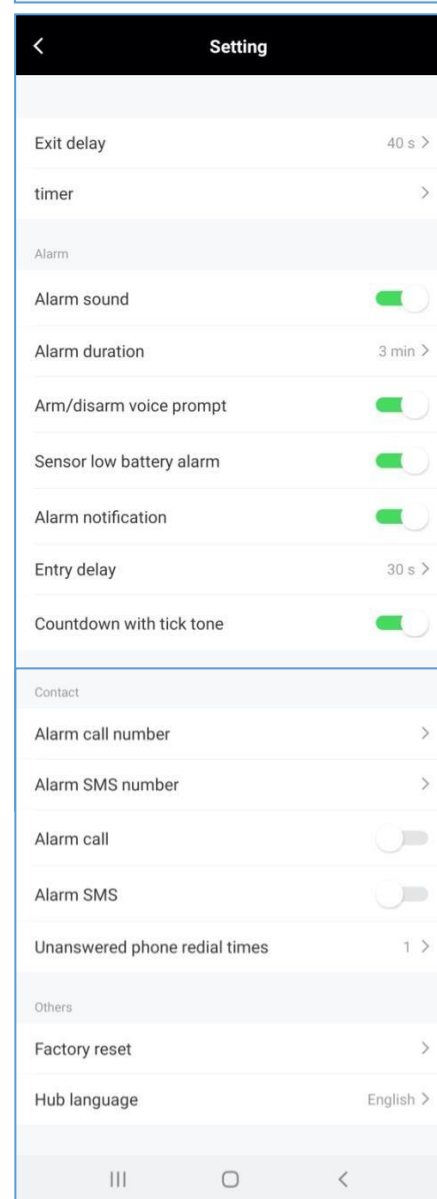
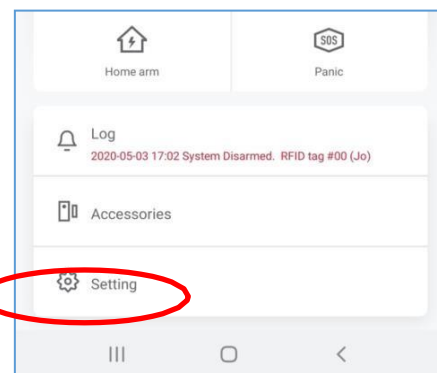
- **Exit delay**
Stel het aantal seconden in dat men heeft om de ruimte te verlaten voordat het alarm afgaat.
- **Timer**
Stel een schema in op welke dagen en tijd het alarmsysteem automatisch aan of uit gaat.

Alarm

- **Alarm sound**
Stel in of er een sirene te horen is bij alarm.
- **Alarm duration**
Stel de duur van de sirene bij alarm in.
- **Arm/disarm voice prompt**
Stel in of er een stem te horen is die bevestigt of het alarmin- of uitgeschakeld is.
- **Sensor low battery alarm**
Stel in of er een melding wordt gegeven als er een sensoreen lege batterij heeft.
- **Alarm notification**
Stel in of er gedurende binnenkomst of bij vertrek het TickTick Tick geluid te horen is.
- **Entry delay**
Stel het aantal seconden in dat men bij binnenkomst heeft om het alarm uit te zetten voordat het alarm afgaat.
- **Countdown with tick tone**
Stel in of er gedurende binnenkomst of bij vertrek het TickTick Tick geluid te horen is.

Contact

- **Alarm call number**
Stel de telefoonnummers in die zullen worden gebeld bij een alarm.
- **Alarm SMS number**
Stel de telefoonnummers in die een SMS zal krijgen bij een alarm.
- **Alarm call**
Zet aan om het alarm te laten bellen bij alarm.
- **Alarm SMS**
Zet aan om het alarm een SMS te laten versturen bij alarm.
- **Unanswered phone redial times**
Stel in hoe vaak het alarm het telefoonnummer moet proberen te bellen.





Others

- **Factory reset**
Zet de het alarmsysteem terug naar fabrieksinstellingen.
- **Hub language**
Stel de taal van het menu in het alarm in.

Over Alarm call:

Je kunt het alarm **niet** zelf opbellen.

Maar het alarm kan je wel opbellen bij alarm. Als het alarm belt:

- **Druk 2** om het alarm uit te zetten. **Druk 1** om het alarm weer aan te zetten,
- **Druk 3** om te luisteren naar wat er te horen is bij het alarm via de microfoon in het alarm.
- **Druk 4** om te praten door de luidspreker in het alarm.

Over SMS'jes:

Je kunt SMS'jes van het alarm ontvangen.

En je kunt met de volgende **SMS** commando's het alarm bedienen.

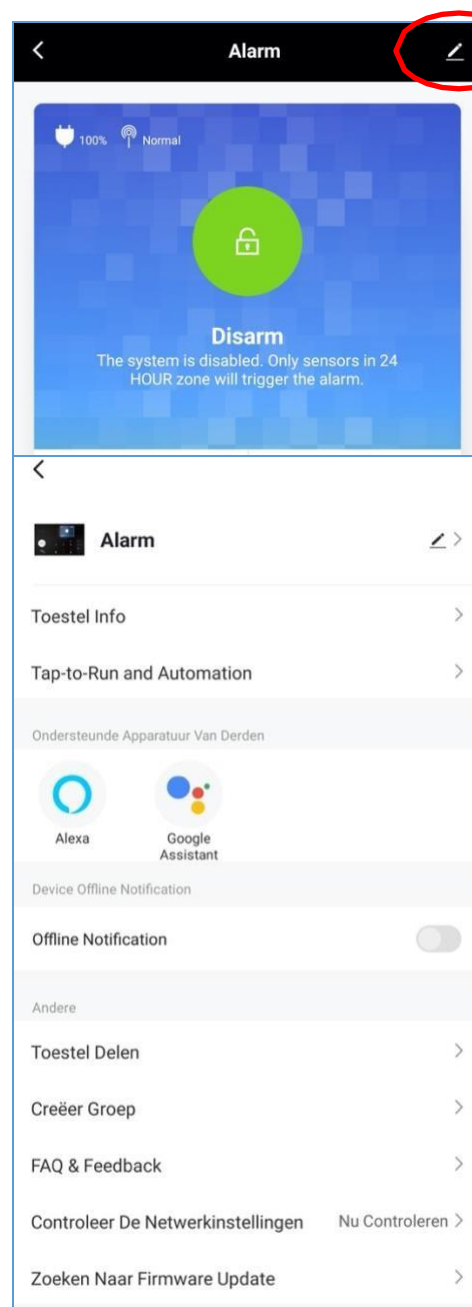
- Aanzetten **weg-modus** (volledig alarm): 1234#1
- Aanzetten **Thuis modus** (deel alarm): 1234#3
- **Uitzetten** alarm: 1234#2
- **SOS** alarm laten afgaan: 1234#4

(1234 is de standaard pincode. Stel de pincode in het menu in bij: **Settings >Password**)



11 Overige instellingen van het alarmsysteem

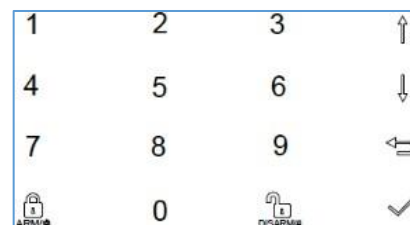
- Druk op de **Device Name** om de naam te veranderen
- Druk op **Toestel Info** om het gekoppelde **emailadres, IP adres, toestel ID** en **tijdszone** te zien
- Druk op **Tap-to-run and Automation** om scenario's te selecteren.
- Druk op **Offline Notification** een melding te krijgen zodra het alarm niet meer met het internet is verbonden
- Druk op **Toestel delen** om een extra gebruiker toegang te geven tot het alarm
- Druk op **Creëer groep** om meerdere alarmsystemen tegelijkertijd te beheren.
- Druk op **FAQ & Feedback** om feedback te geven over de app aan de ontwikkelaars
- Controleer de **Netwerkinstellingen** om te testen of het alarm een goede internet verbinding heeft
- Druk op **Firmware** om de firmware versie te zien
- Druk op **Verwijder toestel** te om het toestel uit de app te verwijderen





12 Instellingen via het scherm op het alarmsysteem

- Druk op het alarmsysteem op V om het menu te openen & om keuzeste bevestigen.
- Loop met de pijl omhoog en omlaag door het menu heen.
- Ga terug met de return pijl.



12.1 Settings

12.1.1 Delay

- **Exit Delay**
Stel het aantal seconden in dat men heeft om de ruimte te verlaten voordat het alarm afgaat.
- **Entry Delay**
Stel het aantal seconden in dat men bij binnenkomst heeft om het alarm uit te zetten voordat het alarm afgaat.
- **Siren Duration**
Stel de lengte in hoe lang de sirene af gaat bij alarm.

12.1.2 Switch

- **Arm Beep**
Stel in of er bij het aan- of uitzetten van het alarm een geluid te horen is.
- **Siren**
Stel in of er bij alarm een sirene zal afgaan.
- **Arm SMS**
Stel in of er bij het aan- of uitzetten van het alarm een SMS moet worden verzonden.
- **Keypad Lock**
Stel in of de keypad na 30 sec. moet worden afgesloten met een pincode.
- **Backlight**
Stel in hoe lang het scherm verlicht zal blijven.
- **Keypad Tone**
Stel in of er een toon klinkt bij het bedienen van de keypad.
- **Delay Tick**
Stel in of er gedurende binnenkomst of bij vertrek het Tick Tick Tick geluid te horen is.
- **Door/Window Open Warning**
Stel in of er een waarschuwing moet worden gegeven als er een deur of raam open is gebleven.
- **Human Voice**
Stel in of er een stem te horen is die bevestigt of het alarm in- of uitgeschakeld is.
- **Sensor Low Battery**
Stel in of er een melding wordt gegeven als er een sensor een lege batterij heeft.



12.1.3 Password

- **System**
Stel de pincode van het systeem in om de keypad mee te openen. De pincode is standaard: 8888
- **User**
Stel de pincode voor een gast gebruiker in om de keypad mee te openen.
De pincode is standaard: 1234

12.1.4 Language

- English/Duits/Russisch/Spaans/Pool/Italiaans/Frans/Portugees/Grieks

12.1.5 Initialization

- Zet de het alarmsysteem terug naar fabrieksinstellingen.

12.1.6 Phone

- **Call-Phone Number**
Stel het telefoonnummer in dat zal worden gebeld bij een alarm.
- **SMS-Phone Number**
Stel het telefoonnummer in dat een SMS zal krijgen bij een alarm.
- **IP**

12.1.7 Log

- **Alarm Log**
Bekijk wanneer het alarm is afgegaan.
- **Arm Log**
Bekijk wanneer het alarm is aangezet.

12.1.8 Parts

→ Om een sensor toe te voegen, selecteer de sensor op het menu, en druk op de sensor op een knop zodat deze een keer een signaal geeft.

- **Remote**
Voeg een extra afstandsbediening toe.
- **Detector**
Voeg een extra bewegingsmelder of rooksensoren toe.
- **RFID**
Voeg een extra RFID chip toe.
- **Siren Learn (n.v.t.)**
- **Alarm Socket (n.v.t.)**
- **Socket (n.v.t.)**
- **Decoder (n.v.t.)**
- **EOL Zone**
- Voeg een bedrade sensor toe.



12.1.9 Wi-Fi

- **Smartlink Configure**
Zet aan om het alarm toe te voegen aan de **Smart Life** App via de EZ mode.
- **Unbind**
Verbreek de koppeling tussen het alarm en de app.
- **MAC/IP**
Bekijk het MAC & IP adres van de internetmodule.
- **SoftAP Configure**
Zet aan om het alarm toe te voegen aan de **Smart Life** App via de AP mode.

12.1.10 Record

- **Record**
Neem een spraakbericht op.
- **Play**
Speel het spraakbericht af.
- **Delete**
Wis het spraakbericht.
- **Duration**
Stel de lengte van het spraakbericht in (1-20 sec.)

12.1.11 Timer

- **Arm Schedule**
Stel een schema in op welke tijden het systeem zichzelf moet inschakelen.
- **Disarm Schedule**
Stel een schema in op welke tijden het systeem zichzelf moet inschakelen.
- **Zone & Sync**
- **Date & Time**
Stel de datum en de tijd in.
- **Wi-Fi Sync**
Synchroniseer de datum en de tijd met de tijd in het WiFi netwerk.
- **2G/3G/4G Sync**
Synchroniseer de datum en de tijd met de tijd in het 4G netwerk.

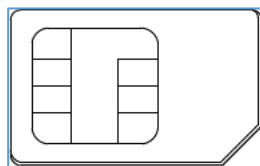
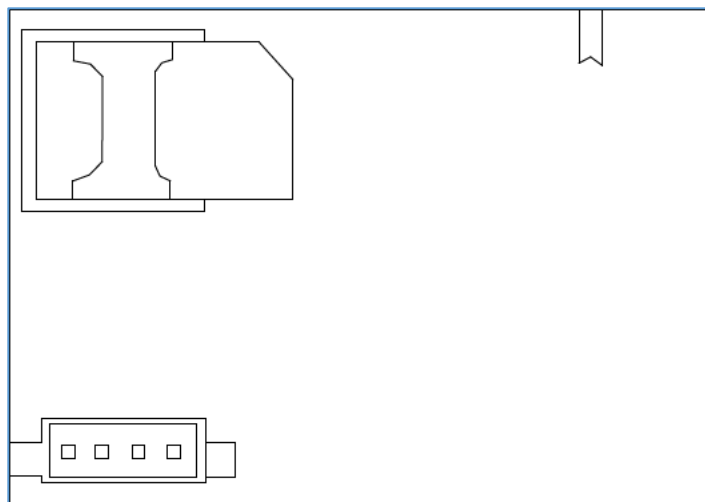
12.1.12 Version

- Bekijk de versie informatie.



13 Plaatsen van de SIM kaart

- Plaats achter in het alarmsysteem een SIM kaart
- De module kan werken met 2G, 3G of 4G
- Gebruik bijvoorbeeld een pre-paid SIM kaart van de Kruidvat
- Haal altijd eerst de pincode van de SIM kaart door de SIM kaart in een telefoon te plaatsen en dan in de instellingen vande telefoon de pincode van de SIM kaart uit te zetten.
- Installeer eerst de app van de telefoon provider en voeg het telefoonnummer toe aan de app. Hierdoor is ook wanneer de SIM kaart in het alarm zit inde app te zien wat het beltegoed is en kan deze worden opgewaardeerd.





14 Het alarm in- en uitschakelen

Het alarm in en uitschakelen kan op 4 manieren:

1. Afstandsbediening

Druk 2 om het alarm helemaal in te schakelen.

Druk 3 om het alarm deels in te schakelen.

2. Met de RFID chips

Hou de **RFID** chip tegen het alarm aan bij de **RFID** sensor om het alarm in zijn geheel in te schakelen.

3. Via de Smart Life App

Druk op '**Away Arm**' om het alarm helemaal in te schakelen.

Druk op '**Home arm**' om het alarm deels in te schakelen.

4. Met de pincode

Toets de pincode in om de keypad te deblokkeren.

Druk vervolgens op Arm of Disarm om het alarm in of uit te schakelen.

Druk 2 keer op Arm om het alarm deels in te schakelen.

(Zet hiervoor eerste de Keypad Lock aan: Settings > Switch > Keypad lock)

(Stel de pincode in het menu in bij: Settings > Password)

5. Via SMS

Aanzetten weg-modus (volledig alarm): 1234#1

Aanzetten Thuis modus (deel alarm): 1234#3

Uitzetten alarm: 1234#2

SOS alarm laten afgaan: 1234#4

- o (1234 is de standaard pincode. Stel de pincode in het menu in bij: Settings > Password)

6. Tijdens een oproep

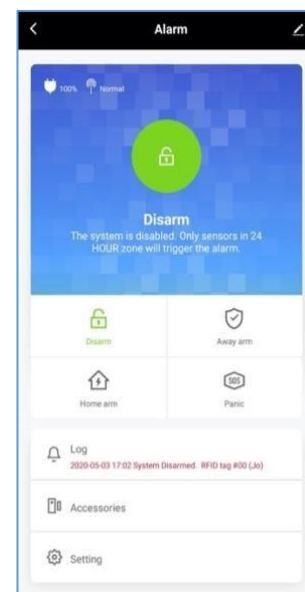
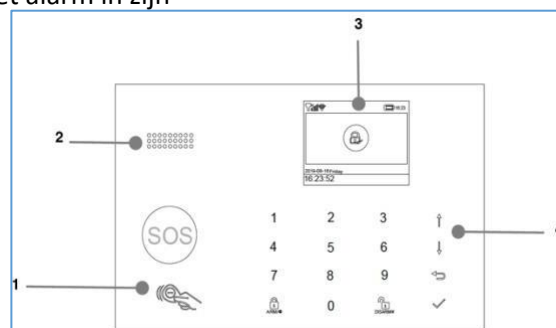
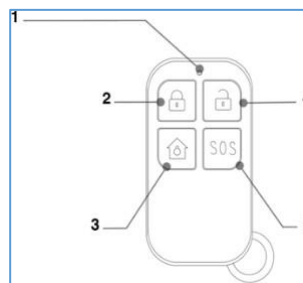
Je kunt het alarm niet zelf opbellen. Maar het alarm kan je wel opbellen bij alarm.

Als het alarm belt:

Druk 2 om het alarm uit te zetten. **Druk 1** om het alarm weer aan te zetten,

Druk 3 om te luisteren naar wat er te horen is bij het alarm via de microfoon in het alarm.

Druk 4 om te praten door de luidspreker in het alarm.





15 Instellen zones en toevoegen van een sensor

15.1 Een zone kiezen voor een sensor

Iedere sensor kan in een bepaalde zone worden geplaatst:

1. Delay

Deze sensor staat pas op scherp na de delay time.

Plaats de sensoren die u zien bij het verlaten van de ruimte in deze zone.

2. Normal

Deze sensor zal direct nadat het alarm is aangezet voor een alarmmelding zorgen.

Plaats de sensoren in de beneden verdieping van uw woning in deze zone.

3. Home

Deze sensor zal niet actief worden als het alarm slechtsdeels wordt ingeschakeld (Home Arm)

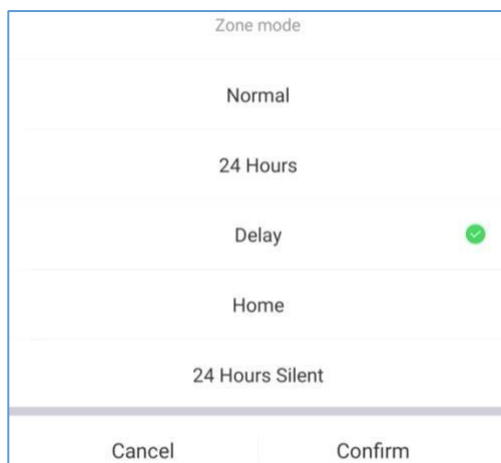
Plaats de sensoren in de bovenverdieping uw woning waar u slaapt in deze zone.

4. 24 Hours

Deze sensor staat altijd aan en geeft direct een alarm. Plaats een rooksensor in deze groep.

5. 24 Hours Silent

Deze sensor staat altijd aan en geeft direct een stil alarm.

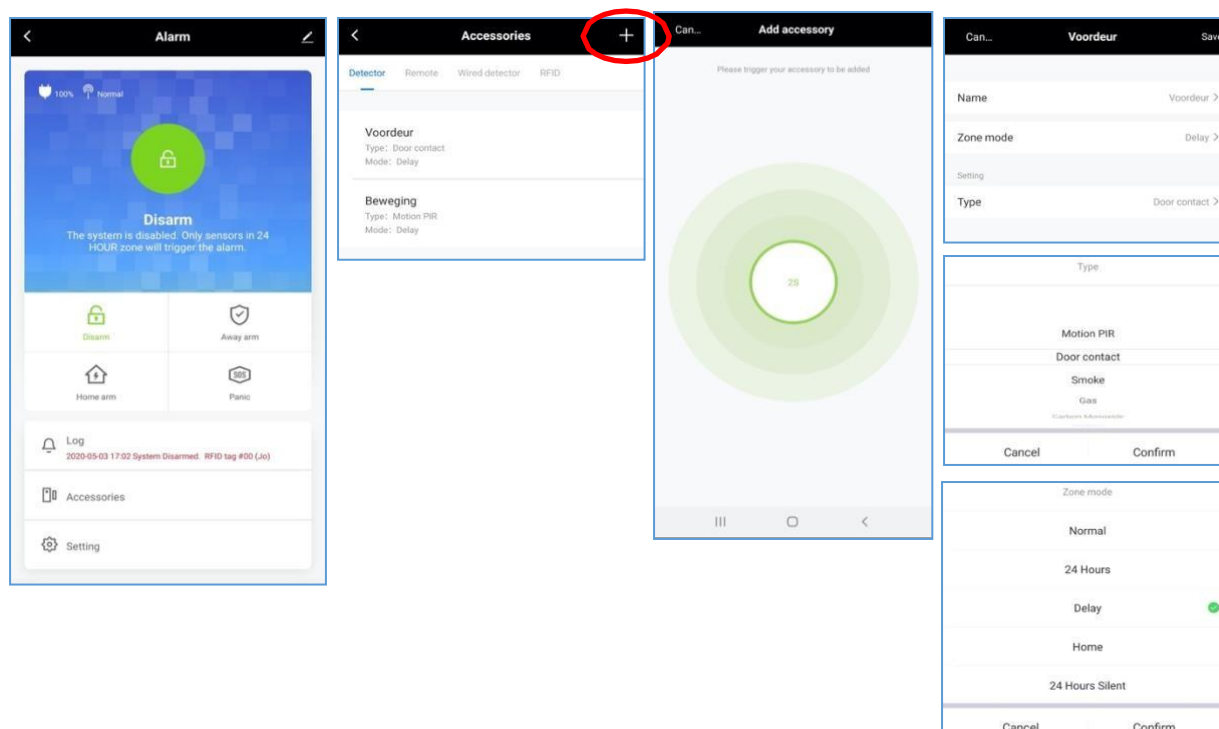




15.2 Sensoren toevoegen via de Smart Life app

Om een sensor volg de volgende stappen:

1. Open de **Smart Life App**
2. Kies '**Accessories**'
3. Er zijn 4 tabbladen te zien:
 - a. **Detector**
Voeg hier PIR beweging, deur/raam en rook sensoren mee toe.
 - b. **Remote**
Voeg hier extra afstandsbedieningen toe
 - c. **Wired Detector**
Voeg hier extra bedrade sensor mee toe.
 - d. **RFID**
Voeg hier extra RFID chips mee toe.
4. Kies het juiste tabblad
5. Druk rechtsboven op de +
6. Activeer kort de sensor in de buurt van het alarmsysteem om de sensor toe te voegen. Activeer op de volgende manieren:
 - Druk op een willekeurige knop van de afstandsbediening.
 - Druk op een knop op een PIR bewegingssensor of een deur/raamsensor Hou de RFID chip tegen het alarmsysteem.
7. Nadat de sensor is herkend, geef de sensor een naam, stel de zone en het type sensor in.





15.3 De PIR bewegingssensor in gebruik nemen

- Plaats de **PIR** sensor ongeveer op 2 meter hoogte
- Zet de **PIR** sensor aan met de aan/uit schakelaar (5)
- Trigger de **PIR** sensor door op de knop (4) te drukken
- Plaats de batterijen in de achterkant van de **PIR** sensor (3 x AA Penlite batterijen)
- Aan de bewegingssensor kan met de pinnetjes (6) het volgende worden ingesteld:

- **Test of normale modus**

In de test modus staat de **PIR** sensor altijd aan.

In de normale modus stopt de **PIR** sensor met het melden van een beweging nadat er binnen 3 minuten 2 keer een beweging werd gezien om batterijen te sparen.

- **Gevoeligheid**

De gevoeligheid heeft 3 standen:

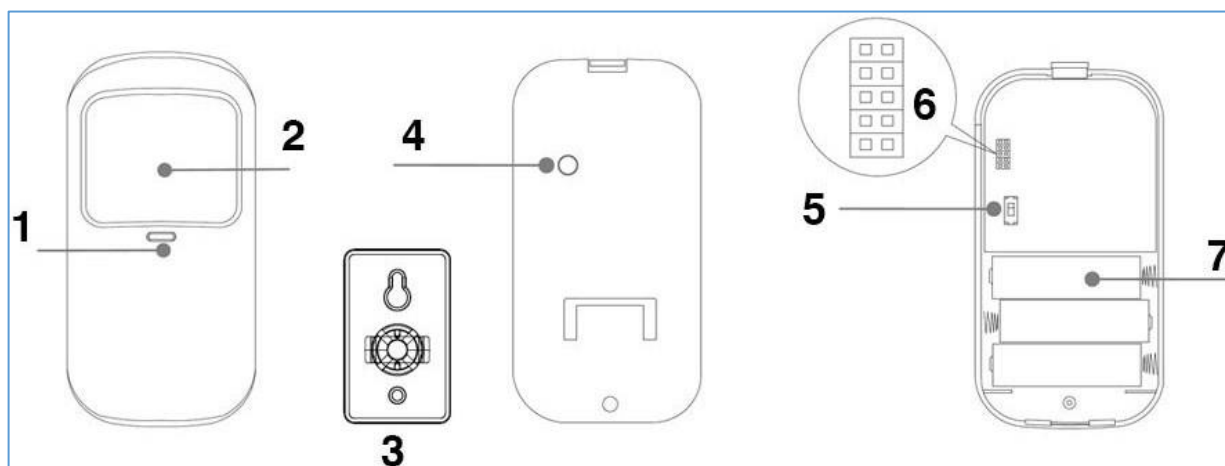
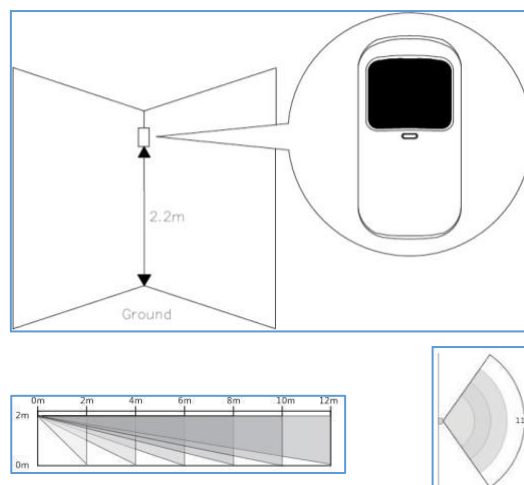
Hoog: plaats een pinnetje bij pulse 1

Medium: plaats een pinnetje bij pulse 2

Laag: plaats geen pinnetjes bij pulse 1 & 2

- **LED indicatie lampje aan of uit**

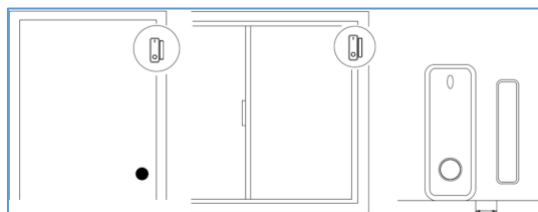
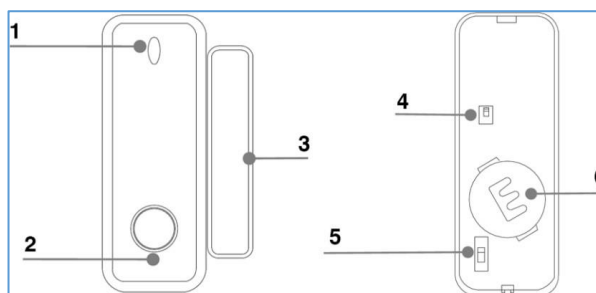
Elke keer als de PIR sensor een beweging ziet, zal het LED indicatielampje oplichten. Haal het pinnetje bij LED weg om het LED indicatielampje uit te zetten.





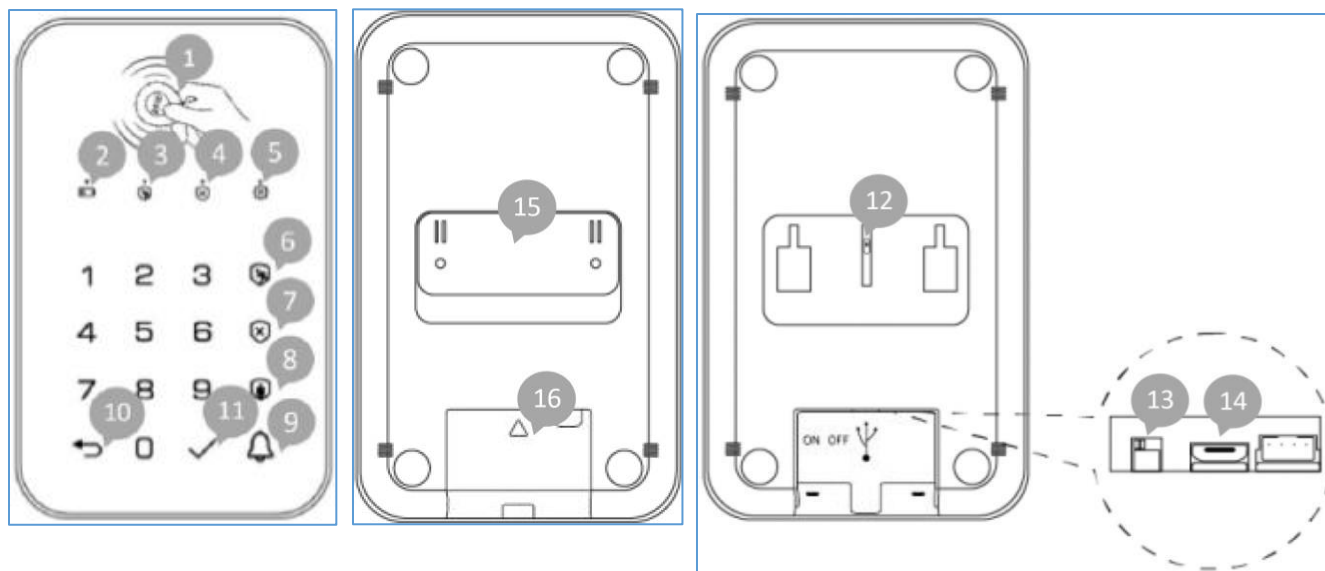
15.4 De deur/raamsensor in gebruik nemen

- Zet de schakelaar (5) aan.
- Plaats de sensor bij een deur of raam, de afstand tussen het kleine en grote deel mag niet meer zijn dan 1 centimeter. Doe altijd een test om te controleren of beide onderdelen niet te ver uit elkaar staan. Als ze te ver uit elkaar staan dan werkt de sensor niet.
- In het kleine deel van de sensor (3) zit alleen een magneet.
- In het grotere deel van de sensor zit de batterij.
- Als de sensor merkt dat de deur of raam open gaat, zal het LED indicatielampje (1) branden.
- Druk op de knop (2) om de sensor handmatig te triggeren.





15.5 Toevoegen draadloze keypad & RFID lezer in gebruik nemen.



1. **RFID** druppel lezer

2. **Power** lampje

Rood knipperen: aangesloten op 5V maar aan/uit knop staat uit of geen accu aanwezig.

Rood langzaam knipperen (1 per 2 seconden): accu is bijna leeg

Groen knipperen: opladen

Groen continue: klaar voor gebruik / volledig opgeladen

3. Alarm ingeschakeld: gaat 2 keer langzaam **rood** knipperen

Alarm deels ingeschakeld: gaat 2 keer langzaam **rood** knipperen

4. Alarm uitgeschakeld: gaat 1 keer **rood** knipperen

5. Programmeer modus: gaat **groen** branden

6. Alarm volledig inschakelen

7. Alarm uitschakelen

8. Alarm deels inschakelen

9. Deurbel

10. Stap terug

11. Bevestig

12. Reset knopje

13. Aan/uitschakelaar

14. Micro USB poort voor 5V

15. Bevestigingsbeugel

16. Afdekkapje



Algemeen

- Zet de keypad aan met de aan/uitknop achter op de keypad.
- Gebruik een micro USB kabel en 5V oplader, bijv. van uw telefoon om de batterij in de keypad mee op te laden. Dit duurt ongeveer 3 uur.
- Als het lampje van de batterij continue **groen** blijft branden is de batterij vol. Als deze knippert wordt de batterij opgeladen.
- De keypad kan ook voortdurend met de oplader verbonden zijn, dit is niet schadelijk voor de keypad of de accu in de keypad.
- In de keypad zit een accu. Deze kan 1 tot 3 maanden meegaan, afhankelijk van gebruiksfrequentie.
- Om de batterij te besparen gaat de keypad steeds in standby modus.
- Druk op een willekeurige toets om de keypad uit standby modus te halen.
- Hang het alarm op met de montagebeugel. Test het draadloze bereik eerst voor montage. Vermijdt montage op metalen want die kunnen het draadloze bereik erg laten afnemen.

15.6 Gebruikers & admin pincode

- De standaard **gebruikers** pincode is: **1234**.
- De standaard **admin** pincode is **8888**.

15.7 Instellen gebruikers pincode

- Voer **admin** pincode in (standaard is dit: **8888**) en druk op ✓
- Voer **0** in en druk op ✓
- Voer de nieuwe pincode in en druk op ✓

15.8 Instellen admin pincode


- Voer **admin** pincode in (standaard is dit: **8888**) en druk op ✓
- Voer **9** in en druk op ✓
- Voer de nieuwe pincode in en druk op ✓

15.9 Koppelen keypad aan alarmsysteem via App

- Kies in de **App** voor '**Accessoires**'
- Druk op de + rechtsboven in de **App**
- Voer op de keypad in: gebruikers pincode (standaard is dit: 1234) en druk op
- om het keypad een signaal te laten uitzenden.
- In de **App** verschijnt: '**Toevoegen succesvol**'




15.10 Koppelen keypad aan alarmsysteem via menu op het alarmsysteem


- Druk op \checkmark en open het menu
- Kies: **parts**
- Kies '**Smart Pairing**'
- Voer op de keypad in: **gebruikers** pincode (standaard is dit: **1234**) en druk op  om het keypad een signaal te laten uitzenden.
- Op het scherm verschijnt: **learning ok**

15.11 Toevoegen RFID druppels


Er kunnen in totaal 10 RFID druppels worden toegevoegd aan deze keypad.

- Voer **admin** pincode in (standaard is dit: **8888**) en druk op \checkmark
- Voer 1 in en druk op \checkmark
- Voer een nummer tussen 0 en 9 en druk op \checkmark - je geeft hiermee de **RFID** druppel een eigen nummer, dus kies voor elke druppel een ander nummer.
- Leg nu de **RFID** druppel op de keypad. De keypad zal 2 keer een pieptoon geven.
- Druk op  en dan op \checkmark of wacht tot het **groene** lampje uitgaat om terug te gaan

15.12 Verwijderen van 1 RFID druppel

- Voer **admin** pincode in (standaard is dit: **8888**) en druk op \checkmark
- Voer 2 in en druk op \checkmark
- Voer een nummer tussen 0 en 9 van de druppel die je wilt verwijderen en druk op \checkmark
- Druk op  en dan op \checkmark of wacht even om terug te gaan

15.13 Verwijderen van alle RFID druppels

- Voer **admin** pincode in (standaard is dit: **8888**) en druk op \checkmark
- Voer 3 in en druk op \checkmark
- Druk op  en dan op \checkmark of wacht even om terug te gaan

15.14 Reset naar fabrieksinstellingen

- Druk **10** keer op het kleine knopje aan de achterkant van de keypad, onder de bevestigingsbeugel om de keypad geheel te resetten.
- Alle lampjes zullen tegelijkertijd aan gaan en een keer gaan knipperen. De keypad zal hierna opnieuw opstarten, daarna is de reset gedaan.



15.15 Inschakelen van het alarm via de keypad

Dit kan op twee manieren:

1. Met de gebruikers pincode

- Aanzetten volledig alarm: gebruikers pincode (standaard is dit: **1234**) en druk op
- Aanzetten thuis alarm: gebruikers pincode (standaard is dit: **1234**) en druk op
- Uitzetten alarm: gebruikers pincode (standaard is dit: **1234**) en druk op

2. Met de RFID druppels

- Aanzetten volledig alarm: druk op en leg de **RFID** druppel op de keypad
- Aanzetten thuis alarm: druk op leg de **RFID** druppel op de keypad
- Uitzetten alarm: druk op leg de **RFID** druppel op de keypad

15.16 Keypad gebruiken als deurbel

- Druk op het alarmsysteem op en open het menu
- Kies: '**Parts**'
- Kies '**Detector**'
- Kies '**Add**'
- Druk op pijltje omhoog tot er '**Doorbell**' te zien is
- Druk op
- Er staat nu '**Synchronizing**'
- Druk op de keypad op
- Er staat nu '**Learning OK**'

Als er nu iemand op drukt, dan komt er uit het alarmsysteem een deurbel geluid, namelijk *DONG DONG*.





16 Gemiste meldingen en andere berichten bekijken

Er zijn 3 soorten berichten:

1. Alarm meldingen

Bekijk hier gemiste oproepen en andere meldingen van sensoren of alarms

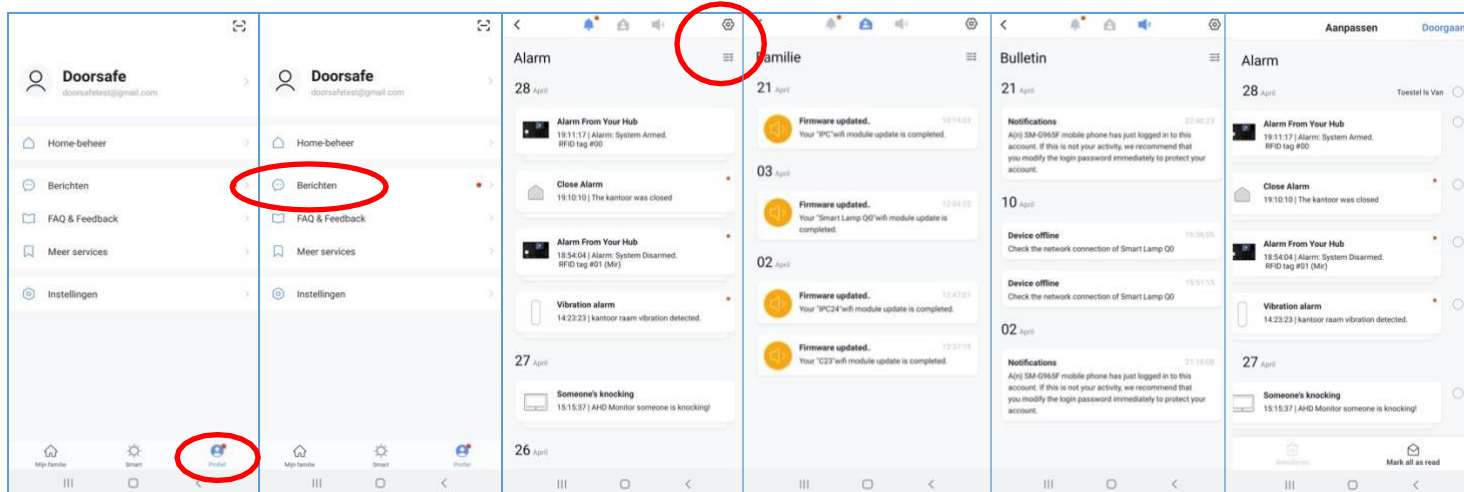
2. Familie berichten

Bekijk hier meldingen van producten in dezelfde familie zoals firmware updates

3. Bulletin berichten

Bekijk hier nieuwsberichten

- Als er een **rood** puntje te zien is bij Profiel of bij Berichten dan zijn er gemiste berichten.
- Druk op de **drie streepjes** om berichten te kunnen wissen of als gelezen te markeren.
- Druk op het **wieltje** om Alarm, Familie of Bulletin berichten uit te zetten.





17 Toevoegen van extra gebruikers

Het delen van de toegang tot producten kan op twee manieren:

1. Door leden toe te voegen aan een ruimte of een groep (ruimte/groepsniveau)

Deze leden kunnen door de camera kijken, opnames maken of ontvangen oproepen als iemand aanbelt, kunnen dan praten en de deur openen.

2. Door een product te delen (productniveau)

Deze extra gebruikers kunnen **geen deuren openen** maar wel door de camera kijken, opnames maken of ontvangen oproepen als iemand aanbelt, kunnen dan praten en de deur openen.

17.1 Leden toevoegen aan een ruimte of een groep (ruimte/groepsniveau)

Maak een ruimte of een groep aan, en voeg daar het product aan toe. Deze ruimte of groep kan worden gedeeld met nieuwe leden.

Een product kan maar aan 1 ruimte of groep worden toegevoegd.

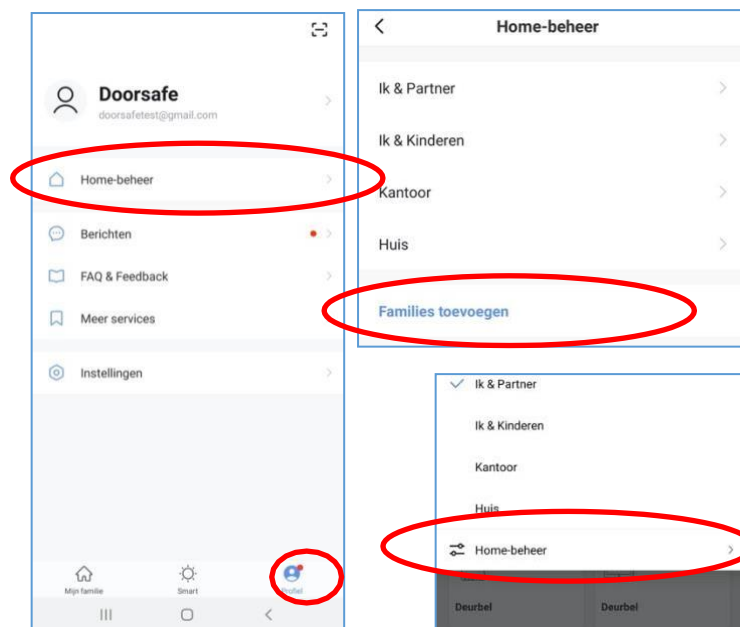
Voorbeelden van ruimtes of groepen zijn:

- Thuis
- Kantoor
- Vakantiewoning
- Ik & mijn kinderen
- Ik & mijn partner

Aanmaken ruimte of groep

Om een ruimte of groep aan te maken ga naar:

- Profiel
- Home-beheer
- Families toevoegen



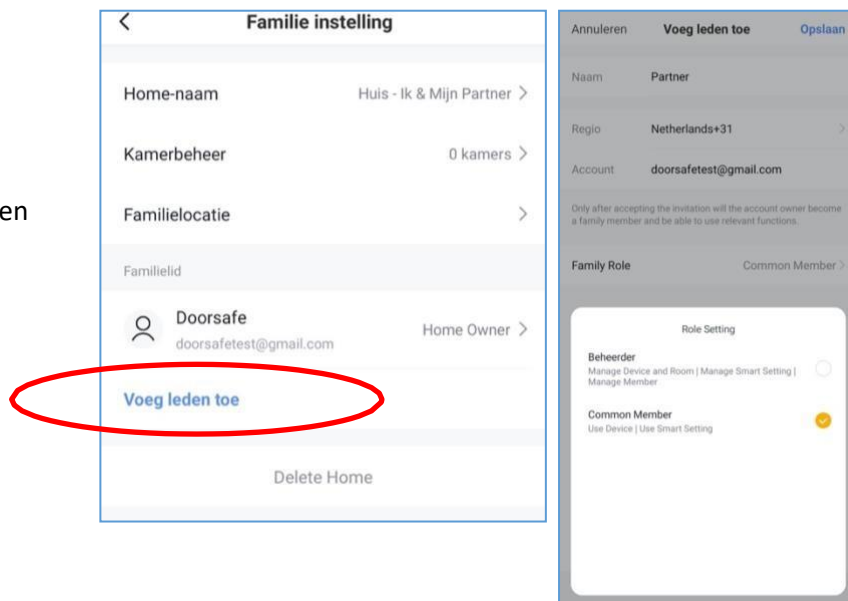


17.1.1 Toevoegen leden aan een groep

Per ruimte of groep kunnen leden worden toegevoegd.

Om leden aan een ruimte of groep toe te voegen ga naar:

1. Profiel
2. Home-beheer
3. Kies ruimte of groep
4. Kies **'Voeg leden toe'**
5. Voer naam in
6. Voer emailadres in



Deze leden kunnen 2 rollen krijgen:

- **volledige rechten (beheerder)**
Deze leden kunnen alles aanpassen.
- **beperkte rechten (common member)**
Deze leden kunnen alleen het product gebruiken.

Het account dat het product als eerste heeft toegevoegd, wordt de **Home-owner**.

Als er in een ruimte of groep meerdere leden zijn kan de eerste gebruiker een ander lid Home-owner maken met de functie **"Transfer Home ownership"**.

17.1.2 Verwijder leden uit een groep

Om leden uit een ruimte of groep te verwijderen ga naar:

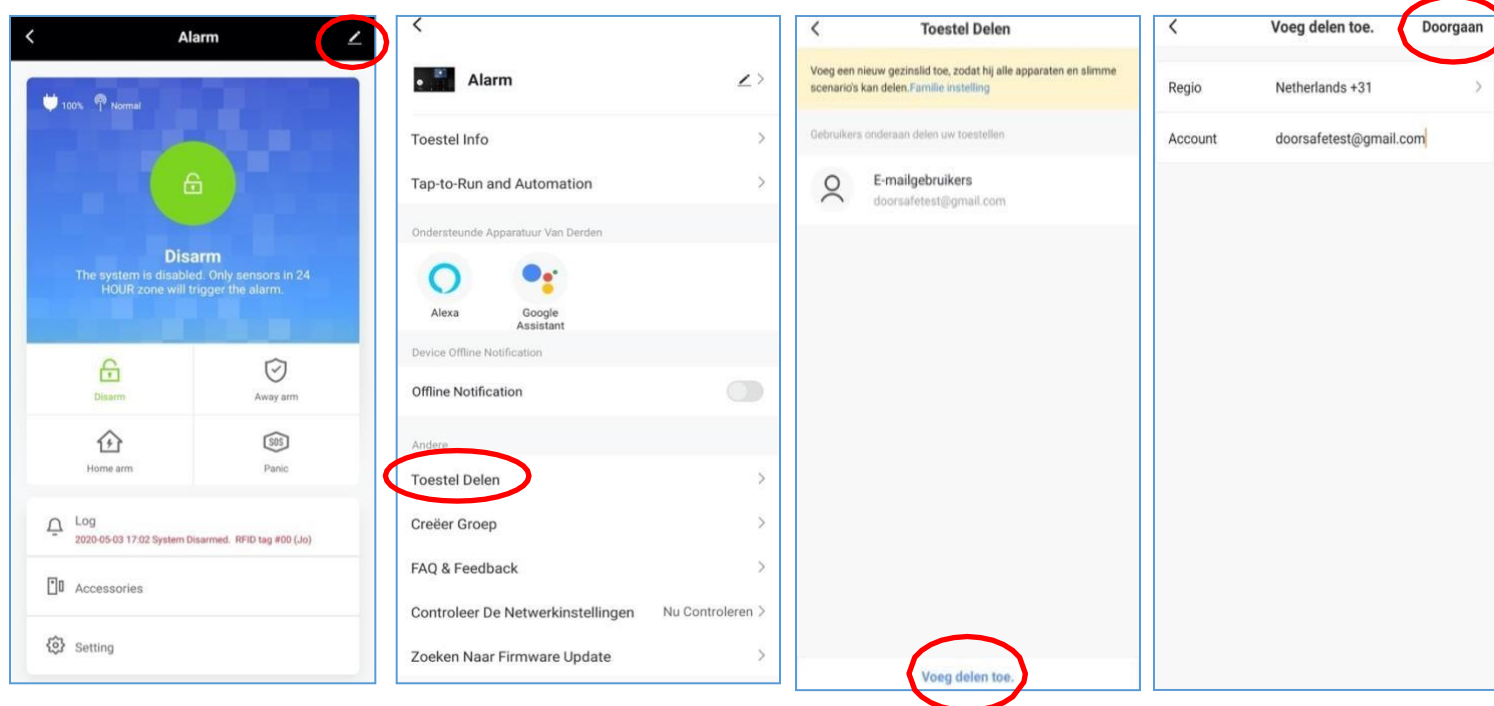
1. Profiel
2. Home-beheer
3. Kies ruimte of groep
4. Kies het lid dat moeten worden verwijderd
5. Kies **'Verwijder leden'**



17.2 Delen van een product met een extra gebruiker (productniveau)

Om een product te delen ga naar:

1. Open het product in het basisscherm
2. Open de instellingen door in de rechterbovenhoek op het **pennetje** te drukken
3. Kies voor **'Toestel Delen'**
4. Kies **'Voeg delen toe'** en geef het email of telefoonnummer op
5. Kies **'Doorgaan'**
6. De extra gebruiker krijgt nu na ongeveer 1 minuut een melding en een bericht dat de deurbel is gedeeld



17.3 Verwijderen extra gebruiker

- Veeg de extra gebruiker naar links en kies voor **'Annuleren'**

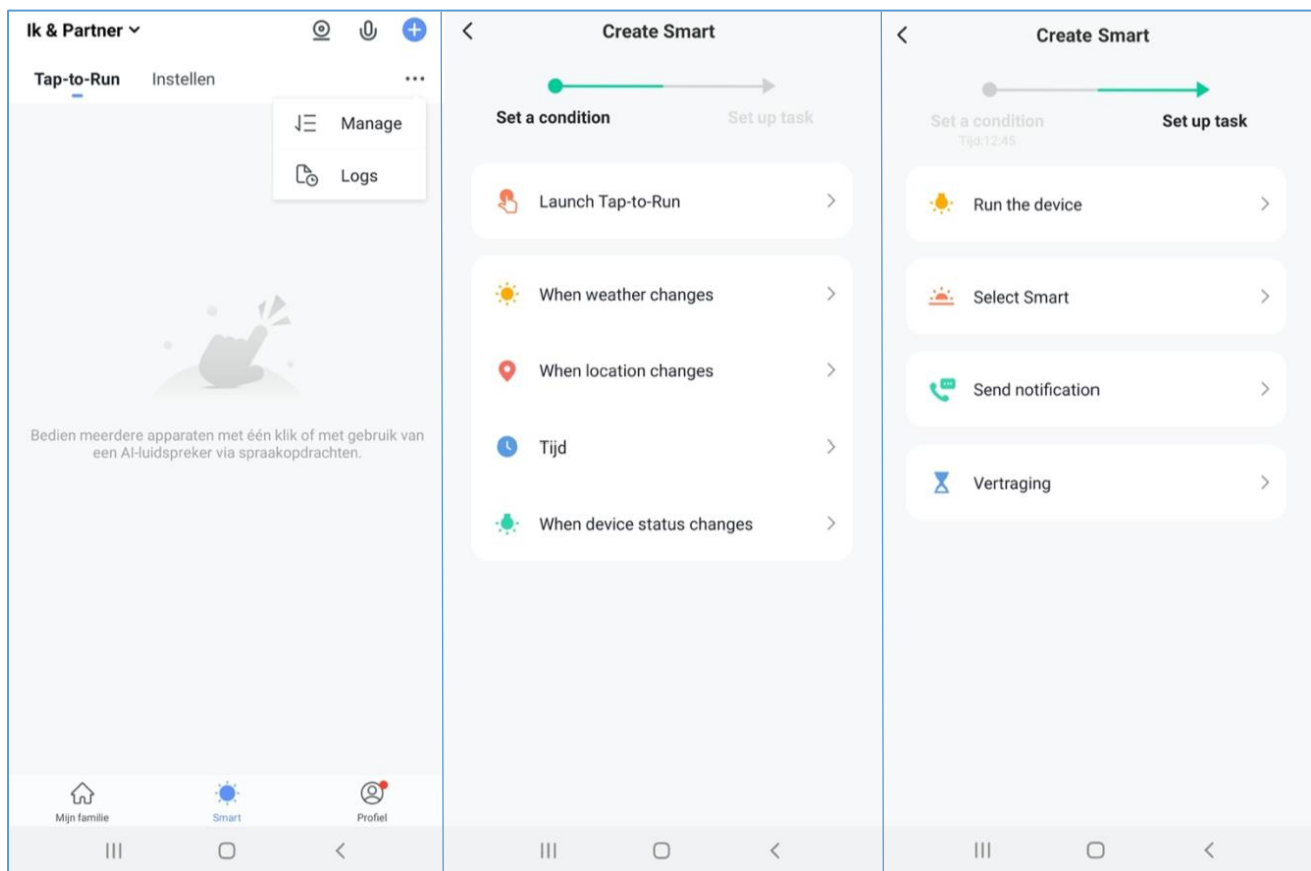


18 Smart Scenario's toevoegen

In de app is het mogelijk om scenario's in te stellen.

Bijvoorbeeld: bij beweging, moet na 15 seconden het stopcontact aan gaan.

- Kies onderin '**Smart**'
- Kies rechtsboven voor het + symbool
- Kies een conditie:
 - **Tap to run**: Als ik hierop druk gebeuren vervolgens deze dingen.
 - **Weersafhankelijk**: bijv. als de zon onder gaat
 - **Locatieafhankelijk**: bijv. bij vertrek of aankomt op een plaats
 - **Tijdsafhankelijk**: bijv. om 12:30 alleen op maandag of alle dagen
 - **Toestelafhankelijk**: bijv. bij beweging
- Kies een taak:
 - **Run the device**: bijv. zet het stopcontact aan
 - Select **smart**: voor die tap to run scenario uit
 - Stuur een **notificatie**
 - Stel een **vertraging** in: bijv. na 10 minuten

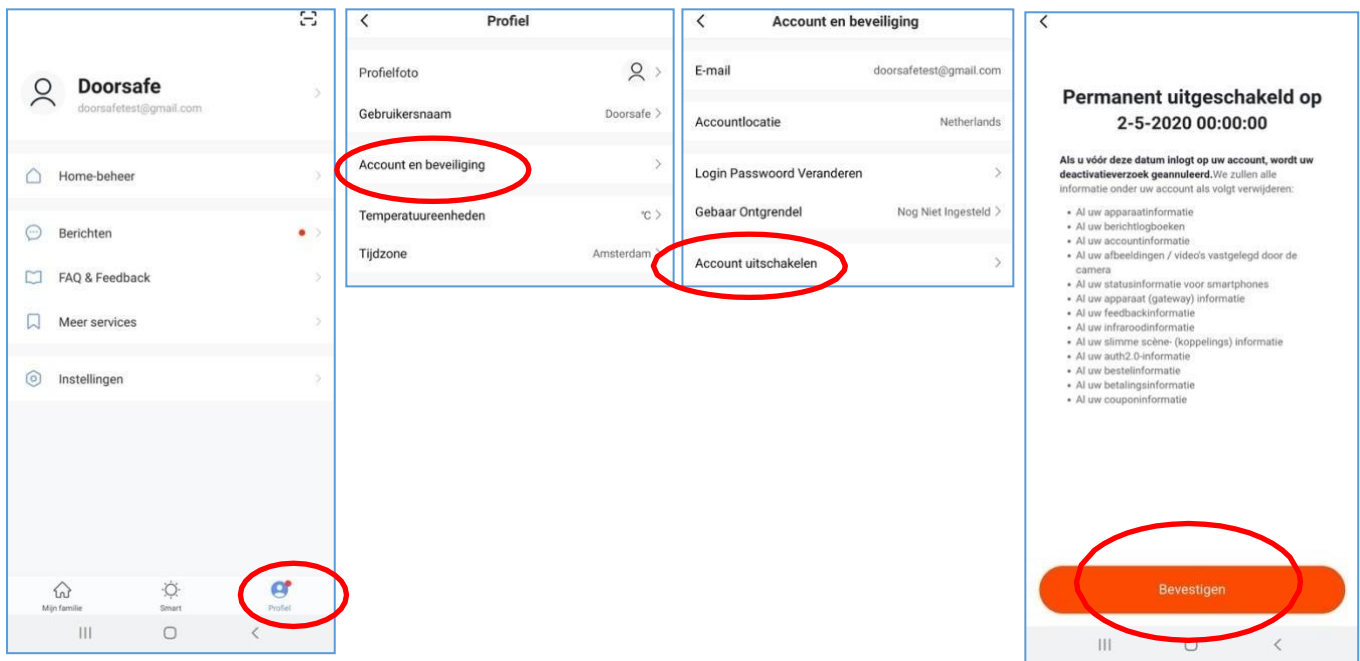




19 Gebruikersaccount wissen (Recht om vergeten te worden)

Om een gebruikersaccount volledig te **wissen** gaan naar:

1. Profiel
2. Account en beveiliging
3. Account uitschakelen
4. Kies '**Bevestigen**'





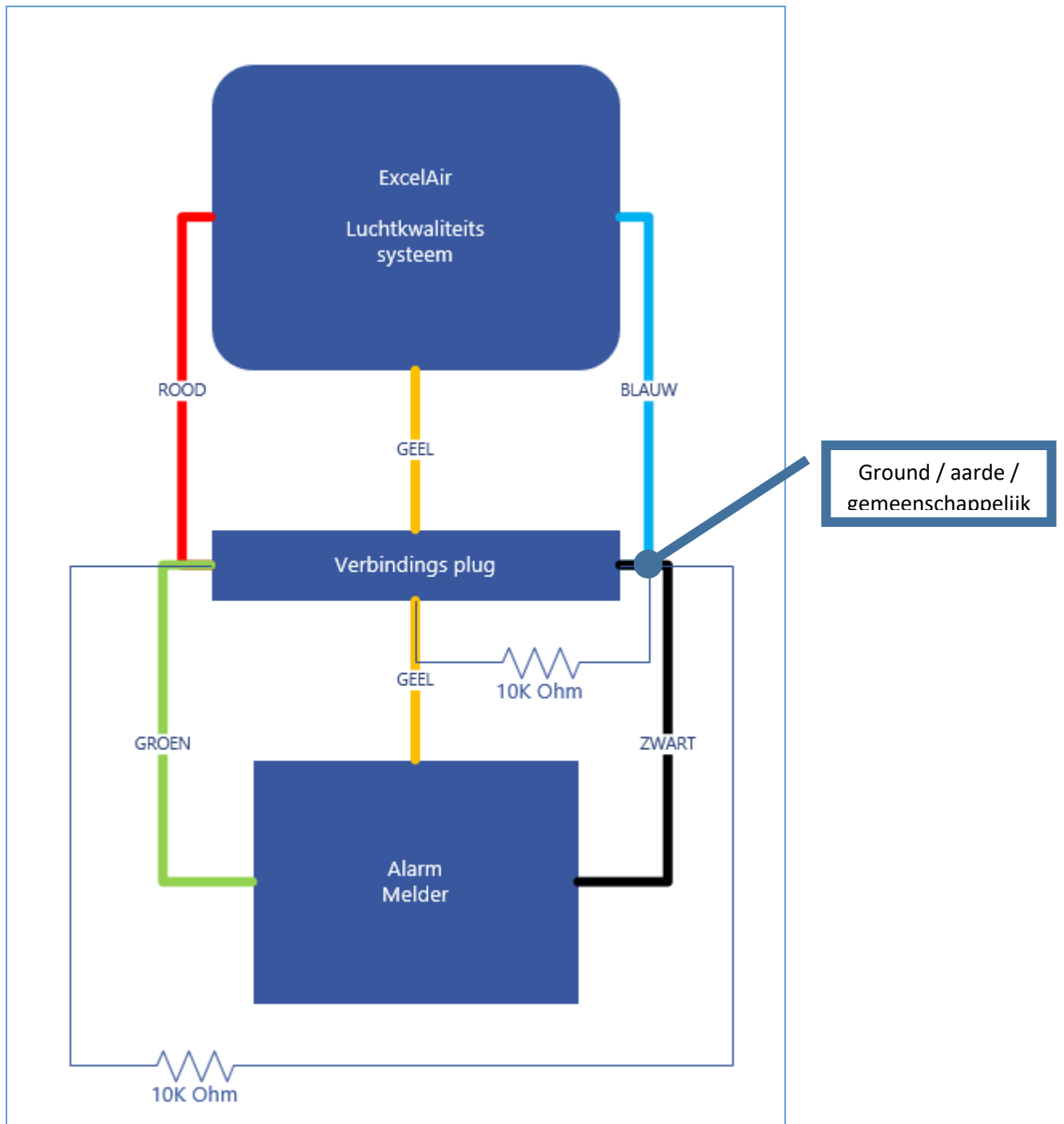
20 Referenties

	Locatie
Doorsafe DS3100 Handleidng	https://doorsafe.nl/wp-content/uploads/DS3100-Tuya-Alarm-Gebruiksaanwijzing-03052022.pdf
User Manual Tuya Smart Life Security System	https://www.expert4house.com/nl/index.php?controller=attachment&id_attachment=223





21 Bijlage ExcelAir

21.1 Bijlage 1: ExcelAir Aansluiting











21.2 Bijlage 2: ExcelAir Gebruik en Meldingen

Alarm Melder	PG 105 - Pgst 4G Draadloos Tuya Inbraakalarm Bericht	Omschrijving
Doorsafe 1 / 4G		
+tag x gebruik Armed 	System Armed RFID tag #0x	Systeem klaar om Alarm (Air-Quality / Other) door te geven
+tag x gebruik Disarmed 	System Disarmed RFID tag #0x	Systeem geeft geen alarm door (wel SOS) . Eventuele vorige meldingen worden gewist
Alarm wachtwoord		
Nodig voor Arm / Disarm en veranderen van instellingen	-	8888
Alarm RFID		
Tag 0	00 0245 6348	= TC1
Tag 1	00 0262 7862	= TC2
Tag 2	00 0322 5655	= TC3
Tag 3	00 0678 4782	= TC4
Alarm SMS Nummers		
Nummer 1	06 1177 3880	= TC1
Nummer 2	06 2933 9364	= TC2
Nummer 3	06 4725 3801	= TC3
Nummer 4	06 5383 7064	= TC4
Alarm Wifi Netwerk	Aangesloten	Tuya Smart Life App Actief



21.3 Bijlage 3: ExcelAir Berichten

De volgende acties worden via internet naar de Mobiele App installaties verzonden			
Bericht	Actie	Disarmed	Armed
SOS	SOS knop ingedrukt	x	x
Air-Quality	De aangesloten ExcelAir installatie geeft een Vervuilde Lucht bericht	-	x
Other	De aangesloten ExcelAir geeft een Storings bericht	-	x
AC Power Failure	Het wegvallen van de spanning op het Meld systeem (batterij aan / hoofdvoeding weg)	x	x
AC Power Restored	Het aanzetten van de spanning op de Melder (batterij aan / hoofdvoeding terug)	x	x
Tamper Alarm	Het loskoppelen van de Alarm melder van het ophang systeem	x	x
System Armed + info	Het Aan zetten van het Alarm a) met  Arm -toets en 8888  b) of met Tag	x	x
System Disarmed + info	Het Uit zetten van het Alarm c) met  Disarm -toets en 8888  d) of met Tag	x	x



22 Colofon

© 2024 Zuiderduinen

Dit document is gemaakt ter ondersteuning van *Tuya* Doormeld Systeem.

Document inhoud	Handleiding <i>Tuya</i> Doormeld Systeem gebruik
Document naam	Handleiding <i>Tuya</i> Doormeld Systeem
Document versie	1.0
Laatste wijziging	09-07-2024
Auteur	Bert Rotman
E-mail	redactie@vve-zuiderduinen.nl

Deze uitgave is met zorg samengesteld onder vermelding van relevante bronnen.
Voor vragen en/of opmerkingen kun je het vermelde **E-mail** adres gebruiken.